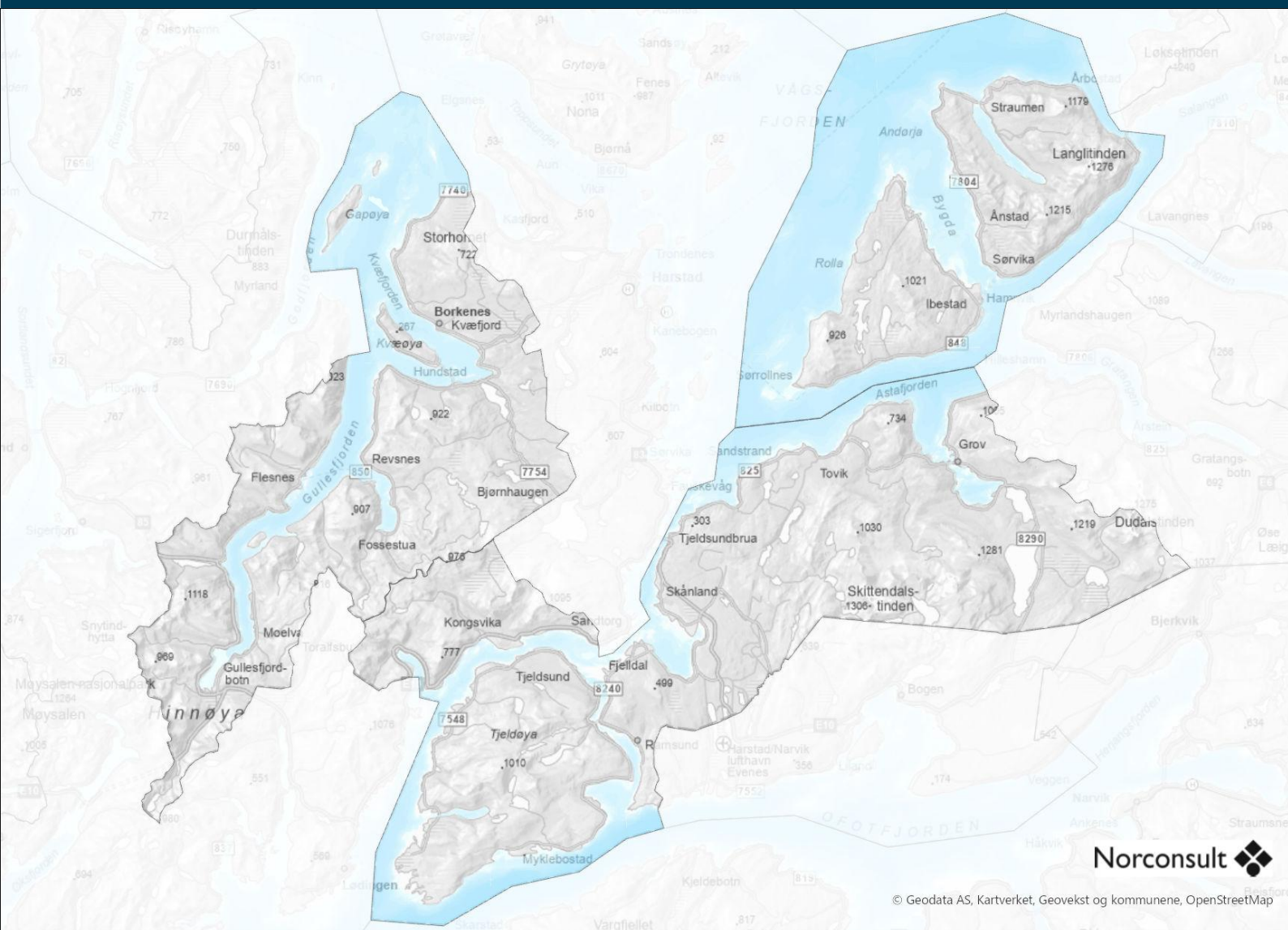




Planprogram – Kystzoneplaner for Kvæfjord, Ibestad og Tjeldsund kommuner – Til fastsetting 07.01.2026

2025-2038



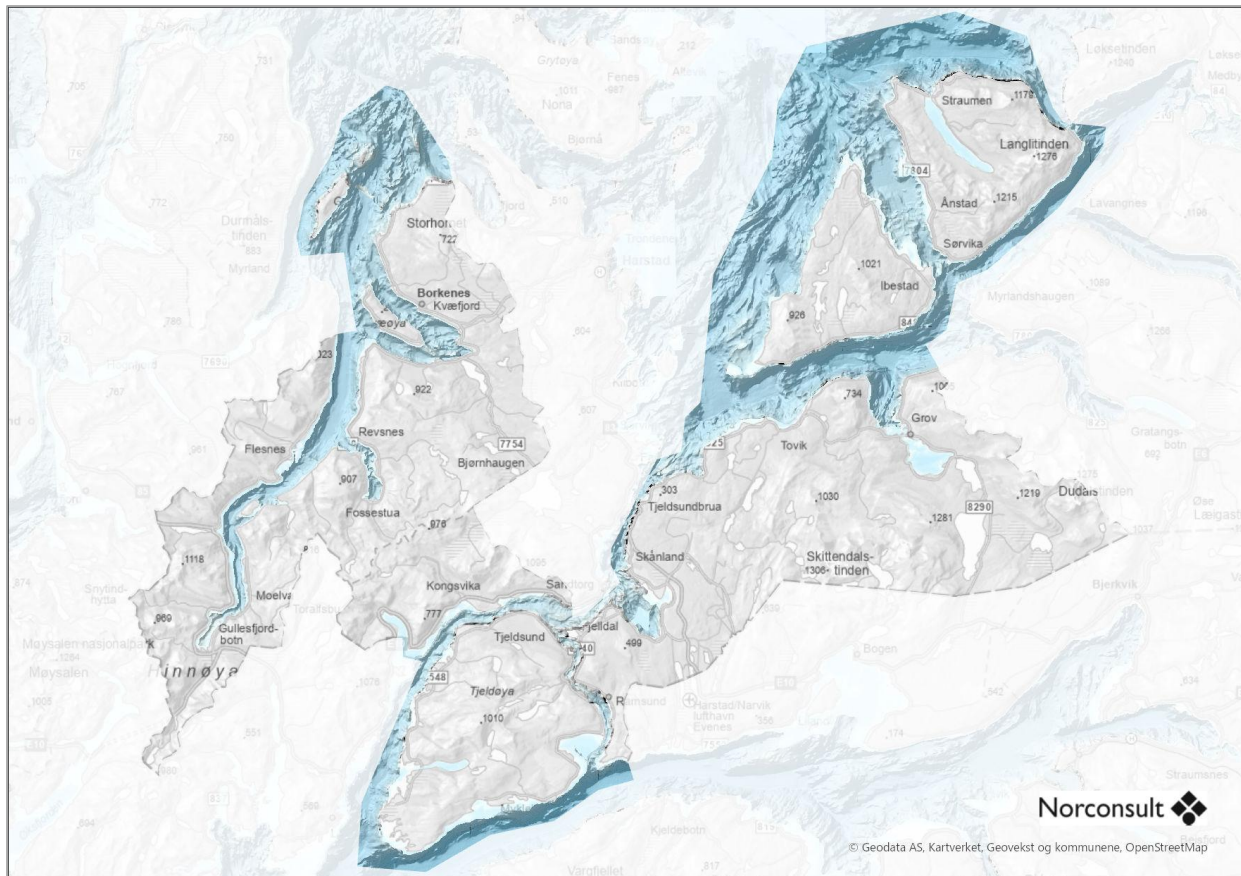
Innhold

Innledning.....	3
1.1 Erfaringer med gjeldende kommunedelplaner for sjø	4
1.2 Målsetning med planarbeidet.....	4
2 Føringer for planarbeidet	5
2.1 Kvæfjord kommune	5
2.2 Ibestad	7
2.3 Tjeldsund.....	8
2.4 Nasjonale og regionale føringer for planarbeidet	10
3 Hva er et planprogram?	12
3.1 Hvorfor planprogram?	12
3.2 Planprogram – en plan for planprosessen.....	12
4 Planområdet.....	13
4.1 Avgrensning av planområdet	13
4.2 Forhold til eksisterende planer	13
5 Konsekvensutredning og ROS (Risiko- og sårbarhet)	14
5.1 Konsekvensutredninger	14
5.2 Risiko- og sårbarhetsvurderinger (ROS).....	15
5.3 Konsekvensutredningstema og Risiko- og sårbarhetstema.....	16
5.4 Vurdering av samlet belastning (sumvirkninger) i fjordområder	17
6 Organisering av arbeidet	19
6.1 Styringsgruppe	19
6.2 Arbeidsgruppe.....	19
6.3 Referansegrupper	19
7 Planprosessens fire faser.....	20
8 Framdriftsplan med milepæler.....	22
9 Medvirkning og kommunikasjon.....	23
9.1 Kommunikasjon	23
9.2 Medvirkning	23



Innledning

Kvæfjord, Ibestad og Tjeldsund kommuner har egne kommunedelplaner for sjøarealene, og har behov for å få oppdatert og videreutviklet disse planene. Alle kommunene var del av det interkommunale plansamarbeidet med utarbeidelse av Kystplan Midt og Sør-Troms i 2012-2015. Erfaringene fra dette arbeidet viste at det er en fordel med samarbeid over kommunegrensene.



Figur 1: Kart over Kvæfjord, Ibestad og Tjeldsund kommuner med landskapsrelieff for sjøarealene. Kartdata: NGU og Statens kartverk. Illustrasjon: Norconsult Norge AS

En av kommunenes viktigste roller for å kunne styre samfunns- og stedsutviklingen er som planlegger etter plan- og bygningsloven. Det forutsetter at kommunene tar en tydelig styring i utviklingen av egne arealressurser og at kommunen aktivt tar stilling til hvilke prosjekter man ønsker å avsette arealer til.

Kommunene må vurdere hvilke områder som er attraktive for ulike tiltak og utbygging på kort og på lang sikt, og områder som ikke lenger er attraktive for utbygging må tas ut av plankartet.

Revisjonen av kommunedelplaner for sjø gir en god anledning til å vurdere tidligere arealvalg i lys av ny vedtatt samfunnsdel og de satsinger som kommunestyrene har valgt for samfunnet. Kommunene skal i arealplanarbeidet gjennomgå tidligere avsatte arealformål i kommunedelplanene som ikke er tatt i bruk, og vurdere om de skal videreføres eller ikke. Kommunene skal også vurdere om eksisterende akvakulturanlegg har tilstrekkelige avsatte arealer for akvakultur.

Arealstrategiene i samfunnsdelene (jf. kapittel 2.1 - 2-3) vil ha stor betydning for hvilke valg som gjøres i arbeidet med revisjon av kommunedelplanen for sjø.



1.1 Erfaringer med gjeldende kommunedelplaner for sjø

Kvæfjord

Dagens kystplan er fra 2015 og moden for rullering. Det har vært flere dispensasjonssaker i Kvæfjord. Havneutvikling (havnedistrikt) og farleder blir viktig fremover. Friluftsliv og taredyrking kan også bli viktige tema i planprosessen og i det nye reviderte planforslaget.

Kystsoneplanen dekker hele kommunens sjøareal. Gjeldende kystsoneplan ble vedtatt i 2015 gjennom et samarbeid med kommunene i Sør- og Midt Troms. Ved rullering av denne planen i 2019 deltok ikke Kvæfjord kommune. Det er nå behov for å se på bruk og vern av sjøarealet på nytt. Det har de siste årene vært flere søknader om dispensasjon og endringer for oppdrettslokaliteter.

lbestad

Kystplanen ble vedtatt i januar 2020, med innsigelser. Innsigelsene ble løst og hele planen formelt vedtatt november 2022. Det er et relativt stort press og ønske om flere oppdrettslokaliteter som må balanseres opp mot bærekraftig utvikling. Forsvarets behov (skytefelt) må også ivaretas i planprosessen, og legger begrensinger på arealbruken. Industri- og havneområder kan bli viktige tema i ny revidert planforslag.

Tjeldsund kommune:

Tjeldsund kommune ble etablert som én kommune 1. januar 2020, etter sammenslåing av tidligere Tjeldsund og Skånland kommuner. I forkant av dette vedtok begge de tidligere kommunene hver sin kystsoneplan i 2019, som kommunedelplaner for bruk og vern av sjøarealene. Et viktig formål med planarbeidet er derfor å slå sammen de to planene til én felles kommunedelplan for hele Tjeldsund kommune.

Det har de siste årene vært et særlig press og ønske om etablering av flere oppdrettslokaliteter i kommunen, hvor havbruksnæringen har en viktig rolle i det lokale næringslivet. I tidligere planprosess har det vært fremmet innsigelser, blant annet knyttet til Kystverkets farled, naturmangfold og samiske interesser. Det er et mål i denne revisjonen å avklare og avveie disse og andre samfunnsinteresser, som Forsvaret, på en tydelig måte, og å innhente faglig kunnskap tidlig i prosessen.

Det eksisterende kunnskapsgrunnlaget fra tidligere planprosess er i hovedsak godt, og gir et verdifullt utgangspunkt for planarbeidet. Samtidig vil det være behov for å oppdatere og supplere kartlegginger og analyser. Dette gjelder særlig der det er indentifisert nye arealbehov, konflikter eller kunnskapshull, som f.eks. ved nye foreslåtte oppdrettsområder eller naturinteresser som ikke er tilstrekkelig vurdert i gjeldende planer.

1.2 Målsetning med planarbeidet

Kvæfjord kommune:

Det behov for en ny og helhetlig gjennomgang av arealbruk for å sikre de forskjellige interesser som skal ivaretas på og i sjøarealet. Det skal blant annet vurdere om eksisterende ubrukte areal til oppdrett, kan fjernes. Det vil bli vurdert om det kan etableres nye lokaliteter.



Sentralt i arbeidet med kystsoneplanen for Kvæfjord blir å kartlegge hva som er bærekraftig for Gullesfjorden og tilstøtende sjøområder, i tilknytning til blant annet oppdrett, fiskeri, annen næring og vern.

Farledene inn til Borkenes, ny kai i Gåra, og planlagt kai for tømmer i Lamhagan skal sikres. Planarbeidet for sjøarealene, vurderes opp mot nye regionale planer for tilstøtende kommuner.

Det tas også sikte på å sikre samsvar mellom arealplan på land og kystsoneplan.

Ibestad kommune:

Ibestad kommune har som mål med den nye kystsoneplanen å sikre en bærekraftig utvikling av kystområdene i kommunen. Den nye planen skal gi forutsigbarhet gjennom å balansere vekst i sjønæringene med bevaring av naturressurser og miljø, samtidig som den skal sikre forsvarets behov. Planen skal være i samsvar med samfunnsplan og arealstrategi.

Tjeldsund kommune:

Formålet med revisjonen av kystsoneplanen er å sikre en helhetlig og bærekraftig forvaltning av sjøområdene i Tjeldsund kommune. Planen skal legge til rette for en god balanse mellom bruk og vern, og samtidig skape forutsigbarhet og klare rammer for arealbruken i kystsonen.

- Utarbeide én felles kystsoneplan for hele Tjeldsund kommune, som erstatter tidligere planer fra Skånland og Tjeldsund.
- Tilrettelegge for videre utvikling av havbruksnæringen gjennom avklaring og eventuell etablering av nye oppdrettslokaliteter
- Sikre en bærekraftig og samordnet arealbruk i kyst- og sjøområdene.
- Bidra til lokal verdiskapning og langsiktig næringsutvikling
- Tilpasse kystsoneplanen til nasjonale og regionale føringer, samt sikre god medvirkning i planprosessen.

2 Føringer for planarbeidet

2.1 Kvæfjord kommune

Planstrategi

Kvæfjord kommunestyre vedtok 20. juni 2024 kommunens planstrategi for 2024-2027. Gjennom arbeidet med forrige planstrategi (2020 – 2023) ble det vedtatt å starte arbeidet med rullering av kommuneplanens arealdel og kystsoneplan for Kvæfjord. Dette arbeidet ble påbegynt i 2023.

Kommuneplanens samfunnsdel

Kommunestyret i Kvæfjord vedtok 20.mars 2025 kommuneplanens samfunnsdel 2025-2037. Planen har tre utvalgte satsingsområder: *Et godt lokalsamfunn, en grønn kommune og en god oppvekstkommune.*



Kommuneplanens arealdel

Gjeldende arealdel for Kvæfjord ble vedtatt i 2008, og i 2015 ble det vedtatt en kystsoneplan for Kvæfjord, etter et interkommunalt arbeid i kystsoneplanutvalget for Midt- og Sør- Troms.

Arbeidet med revisjon av kommuneplanens arealdel og kystsoneplan for Kvæfjord ble startet opp i 2023, og planprogrammet ble vedtatt i september 2023. I planprogrammets kapittel 5.7 er arbeidet med revisjon av kystsoneplanen beskrevet slik:

Det behov for en ny og helhetlig gjennomgang av arealbruk for å sikre de forskjellige interesser som skal ivaretas på og i sjøarealet. Vi vil blant annet vurdere om eksisterende ubrukte areal til oppdrett, kan fjernes. Det vil bli vurdert om det kan etableres nye lokaliteter.

Bærekraft i Gullesfjord og sjøarealet rundt, er sentralt, og her skal vi kartlegge tilstand og muligheter. Vi må sikre farleden inn til Borkenes, og til ny kai i Gåra, og planlagt kai for tømmer i Lamhagan. Planarbeidet for sjøarealene, vurderes opp mot nye regionale planer for tilstøtende kommuner.

Det er nå politisk forankret at kystsonen trekkes ut av arbeidet med ny kommuneplanens arealdel, og at Kvæfjord inngår i et interkommunalt samarbeid for ny kystsoneplan. Det er derfor hensiktsmessig at Kvæfjord kommune inngår i felles planprogram for arbeidet med kystsoneplan sammen med lbestad og Tjeldsund.

Fra tidligere vedtatt planprogram videreføres fokus på utredning av følgende tema i Kvæfjord:

- Kartlegge bærekraftig bruk og vern av Gullesfjord
- Konsekvensutredning nye oppdrettslokaliteter
- Forsøke å lage en plan som tar høyde for eventuelt nye dispensasjonssøknader i forbindelse med arealformål.

Arealstrategier i kommuneplanens samfunnsdel (2025-2037) – strategier som er særlig relevant for sjø er markert med blå skrift

- Sentrumsutvikling på Borkenes skal styrkes. Et levende lokalsamfunn på Borkenes, med variert boligstruktur og næringsutvikling, skal prioriteres. Vi skal legge til rette for gode utearealer og møteplasser, med universell utforming og tilgjengelighet for alle. Grøntstrukturer og forskjønning skal tillegges stor vekt.
- Kommunen skal legge til rette for næringsarealer, næringsetablering og boligutvikling i området Rå-Trastad, Flesnes og Lamhagan, hvor vi jobber for fortetting og knutepunktutvikling. Tilrettelegging for næringsareal som gjør det attraktivt å etablere seg i kommunen skal tillegges stor vekt.
- Legge til rette for økt næringsaktivitet og verdiskaping i forbindelse med E10 Hålogalandsveien (rv 85 Tjeldsund – Gullesfjordbotn – Langvassbukta).
- Det skal legges vekt på gode gang- og sykkelveiforbindelser, spesielt i tilknytning til skoleveier, barnehager og oppvekstsenter, og for områder hvor sykkel eller gange er et miljøvennlig alternativ til bil.
- Vurdere muligheter for etablering av fornybar energiproduksjon på egnet areal, og sikre et godt regionalt samarbeid om kraftproduksjon.
- Det skal legges til rette for spredt boligbygging i LNFR- områder (LNFR-spredd) der dette kan være egnet. Ved ny etablering av boliger må det tas hensyn til allerede etablert samfunns- og infrastruktur. Grunnforhold og naturskaderisiko må også vurderes.
- Hensynet til viktige landskaps- og naturverdier, og områder for friluftsliv, landbruk, skogbruk, reindrift og samiske interesser, skal vektlegges. Vi skal følge opp nasjonal jordvernstrategi. Vi



skal sikre verdien av utvalgte kulturlandskap på Skallan- Rå slik at området videreutvikles og ivaretas på en god måte.

- Blå næring er viktig for arbeidsplasser og økt lokal bosetting. Kvæfjord kommune skal balansere bruken av både land- og sjøarealer i et bærekraftperspektiv.
- Forvalte kommunens skogareal på en slik måte at det sikrer både fremtidig virkeforsyning, gjennom planting og skogskjøtsel, og tar vare på skogens rolle som natur - og friluftsarena.
- Naturfare og samfunnsikkerhet skal ivaretas i all arealplanlegging i kommunen, og det skal tas hensyn til klimaendringer ved etablering av bygninger og infrastruktur, særlig trusler som havnivåstigning, flom og skred.
- Opprettholde og utvikle fremtidsrettet og effektiv infrastruktur til sjøs og på land, med gode knutepunkter innad i kommunen og gode regionale forbindelser.
- Arealbruk til hyttefelt skal primært legges til felt med tilhørende infrastruktur som vei, vann og avløp.
- Forekomster av mineralressurser, og eventuelle hensynssoner, skal tas hensyn til og vurderes i arbeidet med kommuneplanens arealdel

2.2 Ibestad

Planstrategi

Kommunestyret vedtok 12.09.2024 planstrategi for perioden 2024-2027. I planstrategien er det fastslått at kommunen ikke ønsker å ha et plansystem som er for omfattende. Det er ønskelig med planer som utfyller målsettingene i samfunnsplanen og som på hvert sitt område og i sum bidrar til utvikling av Ibestad kommune. Planstrategien legger opp til at Kommuneplanens samfunnsdel skal rulleres innværende periode, og at det bør gjøres tidlig i perioden slik at denne kan angi retningen og tiltak på øvrige temaplaner. Det er også vedtatt i planstrategien at kystsoneplanen skal rulleres.

Kommuneplanens samfunnsdel

Gjeldende samfunnsdel for perioden 2020-2032 ble vedtatt av kommunestyret 11.06.2020. I planen er det pekt på seks satsingsområder:

- Næringsutvikling og rekruttering
- Unge og familier
- Helse vår
- Attraktive tettsteder
- Klima, naturmangfold og miljø
- Samarbeid

Planen er under revisjon, og forslag til planprogram for dette arbeidet ble sendt på høring 20.05.2025 med frist for innspill 10. august 2025. I planprogrammet fremholdes tre overordna temaområder: 1. Et levende og inkluderende (lokal)samfunn 2. Bærekraftige tjenester 3. Trygghet for fremtiden.

Kommuneplanens arealdel

Kommuneplanens arealdel 2023 – 2034 ble rullert 12.05.2023. Den omtaler gjeldende samfunnsdel med arealstrategi. Planen omfatter kommunens landarealer. Kun mindre enkeltområder i sjø inngår. Dette er områder som har tilknytning til arealformål på land som næringsområder, havn etc.



Arealstrategier i kommuneplanens samfunnsdel (2020-2032) – strategier som er særlig relevant for sjø er markert med blå skrift

- Den blå klyngen i Ibestad kommune skal ha gode rammebetingelser for videreutvikling skape nye arbeidsplasser og økt bosetting lokalt.
- Ibestad kommune skal balansere vern av både land- og sjøarealer og næring på en kunnskapsbasert måte. Sjøarealene skal fortsatt ivaretas i Kystsoneplan Midt- og Sør-Troms.
- Arealdelen skal legge til rette for industri i hovedsak innenfor allerede etablerte områder, eventuelt ved utvidelse av disse. Arealplanen skal sikre muligheten for at kommunens mineralressurser kan medføre verdiskaping, arbeidsplasser og kortreiste ressurser til bygg- og anleggsnæringen. Områder med mulige utvinnbare mineraler og råstoff skal sikres, herunder også miljø- og klimavennlig uttransport av ressursene.
- Arealbruken skal understøtte landbruksutviklingen i kommunen. Jordvernet skal gjennomføres slik at strategiske reserver for landbruk og matproduksjon opprettholdes. Skogressursene skal bevares til fordel for klimautvikling, trevirke og fyringsved, veid opp mot andre interesser. Arbeidsplasser, næringsutvikling og mulighetene i grønn sektor skal veie tungt. Kjerneområder for landbruk, matproduksjon og kulturlandskapet, ansees som viktige å bevare.
- Ibestads havner skal opprettholdes eller videreutvikles til fordel for næring, befolkning og besøk (reiseliv og fritidsopphold). Aktiviteter og infrastruktur, herunder også naust og fritidsboliger (rorbuer, sjøbuer) skal konsentreres til eksisterende havner og tilstøtende landområder. Næring, havner og veger skal knyttes sammen på en funksjonell og hensiktsmessig måte.
- God lokal samferdsel skal sikres gjennom at areal sikres for videreutvikling av fylkesveiene FV 848, FV 131 og FV 132. Trafikksikkerhet, trafikkavvikling og miljøet langs vegnettet skal vektlegges. Gange, transportsyklisme og kollektivtransport skal fremmes gjennom trafikksikre løsninger for en størst mulig del av befolkningen.
- Arealdelen skal åpne for nye boligtyper som kan bidra til å re-etablere et velfungerende boligmarked, herunder småhus, mikrohus og lignende konsepter.
- Arealdelen skal legge til rette for bevaring av kulturlandskap, naturmangfoldet og friluftsliv, herunder også grunnlag for naturbasert reiseliv. For turmål, reisemål og aktiviteter der bilbruk er uunngåelig, skal areal for parkeringsmuligheter sikres.
- Fritidsbebyggelse er viktig for Ibestad kommune. Eiene og brukere av fritidsboliger bidrar til økt handel og opprettholdelse av fergeforbindelsen. Nye felt for fritidsboliger kan redusere presset på helårsboliger i fritidsmarkedet, og tillates når andre mer presserende hensyn ikke taler imot. Fritidsboliger ønskes primært etablert i felt med tilhørende infrastruktur (vei, vann, avløp, el og bredbånd). Ny spredt fritidsbebyggelse tas stilling til som enkeltsaker veid opp mot andre interesser.
- Klimatilpasning, naturmangfold, miljø, samfunnssikkerhet, folkehelse og universell utforming vektlegges

2.3 Tjeldsund

Planstrategi

Planstrategien for Tjeldsund kommune ble vedtatt av kommunestyret 19.02.2025 i sak 08/25. I planstrategien er det anbefalt at samfunnsdelen videreføres slik den foreligger, og at administrasjonen gis tid til å ta i bruk samfunnsdel. Dette for å ha mulighet til å evaluere samfunnsdelens funksjon som styringsverktøy, med sikte på å legge et bedre grunnlag og en mer hensiktsmessig revisjon i neste



planperiode. Videre er det vedtatt en revisjon av gjeldende kystsoneplaner, og at denne prosessen gjøres i samarbeid med nærliggende kommuner.

Kommuneplanens samfunnsdel

Gjeldende kommuneplanens samfunnsdel ble vedtatt av kommunestyret 30.mars 2022. Planen har tre fokusområder: *Bærekraftig utvikling av Tjeldsund; Næring og Kompetanse; Trygt og godt å bo og leve i Tjeldsund.*

Kommuneplanens arealdel

Gjeldende Kommuneplanens arealdel for tidligere Skånland (vedtatt 2008) og Tjeldsund (vedtatt 2004) forvalter landarealene i kommunen. Kommuneplanens arealdel er under revisjon. Planarbeidet startet opp i 2022, etter vedtak av ny samfunnsplan, og har som målsetning å lage en samlet arealdel for hele kommunen. Et viktig formål med planarbeidet er å utarbeide en oppdatert og relevant arealdel, som fungerer som en bærekraftig og langsiktig plan for den nåværende og fremtidige arealforvaltningen.

Arealstrategier i kommuneplanens samfunnsdel (2022-2034) – strategier som er særlig relevant for sjø er markert med blå skrift

Samfunnsplanen har en vedtatt arealstrategi for Tjeldsund som skal *fremme livskraftige samfunn som fremmer vekst, opplevelse og folkehelse*. For å oppnå dette ønsker kommunen å:

- Synliggjøre bærekraftsmålene i arealplanen
- Bruk av kunnskapsgrunnlag i arealplanleggingen, herunder arealregnskap
- Ivareta viktige områder for natur og friluftsliv, og sikre tilgjengelighet for allmennheten
- Forventede klimaendringer skal nøye vurderes og tas hensyn til i arealplanleggingen, og det skal planlegges for klimatilpasning
- Evenskjer sentrum skal fungere som et attraktivt regionalt handels- og servicesenter for våre innbyggere og nabokommuner.
- Kommunen ønsker god dialog med næringsliv for å avdekke behov og stimulere til utvikling. Det skal være fokus på å tilrettelegge for at eksisterende næring skal ha mulighet for videreutvikling, samt ha en positiv holdning til eventuelt nye næringsområder.
- Ny industri skal legges utenfor etablerte boligområder.
- Naturgrunnlaget for samiske næringer skal ivaretas i arealplanleggingen.
- Ivareta samisk språk, kultur og samfunnsliv i arealplanleggingen
- Kommunen skal bidra til aktiv forvaltning og tilrettelegging for økt aktivitet i skogbruket for å utnytte ressursene og for å bidra til et klimanøytralt landbruk, blant annet gjennom tilrettelegging for utarbeidelse av skogbruksplaner.
- Unngå hogst av skog som ikke er hogstmoden, da denne skogen vil gi et høyt karbonopptak fram mot hogstmodenhetsalder.
- Unngå nedbygging av dyrka og dyrkbar mark, og legge til rette for nydyrking.
- Ved utvidelse av eksisterende boligfelt bør varierte boligtyper prioriteres, samt at det settes av arealer til møteplasser slik som grøntareal, lekeplasser eller nærmiljøanlegg.
- Spredt boligbygging bør skje langs vei og det åpnes opp for utvidelse av områder regulert til spredt boligbygging der dette er naturlig, og ikke kommer i konflikt med andre vesentlige hensyn eller interesser. Spredt boligbygging bør fortrinnsvis etableres innad områder der det allerede er etablert sosial og teknisk infrastruktur.
- For å styrke bosetting i bygdene skal man sørge for at det settes av tilstrekkelig areal for boligbygging.



- Legge til rette for nye boformer for eldre og personer med nedsatt funksjonsevne med fokus på universell utforming og tilgjengelighet for alle.
- Ny fritidsbebyggelse etableres fortrinnsvis med utbygging i felt og fortetting av eksisterende områder der dette ikke kommer i konflikt med andre vesentlig hensyn og interesser.
- Offentlig vei kan fungere som en naturlig byggegrense innenfor 100-metersbeltet, men skal ikke gå på bekostning av uberørte områder.

2.4 Nasjonale og regionale føringer for planarbeidet

Utover eksisterende kommuneplaner (samfunnsdel, arealdeler og kystsoneplan) vil følgende føringer bli viktig for planprosessen:

Nasjonale føringer

Plan- og bygningsloven Den viktigste føringen for arbeidet med arealplaner er Plan- og bygningsloven. I kapittel 11 i Plan- og bygningsloven gis det føringer og krav til utarbeidelse av kommune(del)planer. I kapittel 4-1 omtales planprogram, som det er krav til å utarbeide ifm. Kommune(del)planer.

Nasjonale forventninger til regional og kommunal planlegging 2023-2027 For å fremme en bærekraftig utvikling skal Regjeringen hvert fjerde år utarbeide et dokument med nasjonale forventninger til regional og kommunal planlegging. Dette skal følges opp i den kommunale planleggingen.

Statlige planretningslinjer som skal legges til grunn for planleggingen

- Statlige planretningslinjer for klima- og energi
- Statlige planretningslinjer for arealbruk og mobilitet
- Statlige planretningslinjer for differensiert forvaltning av strandsonen langs sjøen
- Rikspolitiske retningslinjer for barn og planlegging
- Rikspolitiske retningslinjer for vernede vassdrag

Andre nasjonale føringer som er aktuelle for planleggingen:

- Nasjonal transportplan
- Vannforskriften

FNs bærekraftsmål Ifølge *Nasjonale forventninger til regional og kommunal planlegging* skal FNs bærekraftsmål legges til grunn for all planlegging.



Figur 2: FNs 17 bærekraftsmål

Regionale føringer

Regional planstrategi for Troms: Regional planstrategi 2025-2028: Sammen for et bærekraftig fylke. Fylkeskommunene skal hvert fjerde år lage en overordna strategi for utvikling i regionen, også kalt planstrategi. Dette er en lovpålagt oppgave. Regional planstrategi ble vedtatt desember 2024.

Fylkesplan Troms 2014-2025 med arealpolitiske retningslinjer i kapittel 6.2.

Øvrige regionale planer:

- Regional vannforvaltningsplan med tiltaksprogram og handlingsprogram for Troms og Finnmark vannregion 2022 – 2027
- Regional vannforvaltningsplan for Nordland og Jan Mayen
- Regional plan for friluftsliv, vilt og innlandsfisk 2016-2027
- Matstrategi for Troms og Finnmark 2020-2025 - "Et mangfold av arktiske smaker"
- Strategi for næringsutvikling i Troms 2023–2028
- Reiselivsstrategi for Troms og Finnmark 2023 – 2032
- Regional landbruksplan for Troms 2014 – 2025



3 Hva er et planprogram?

3.1 Hvorfor planprogram?

I henhold til plan- og bygningslovens § 4-1 skal det som ledd i varsling av oppstart av kommune(del)planarbeid utarbeides et planprogram som grunnlag for planarbeidet:

For alle regionale planer og kommuneplaner, og for reguleringsplaner som kan ha vesentlige virkninger for miljø og samfunn, skal det som ledd i varsling av planoppstart utarbeides et planprogram som grunnlag for planarbeidet.

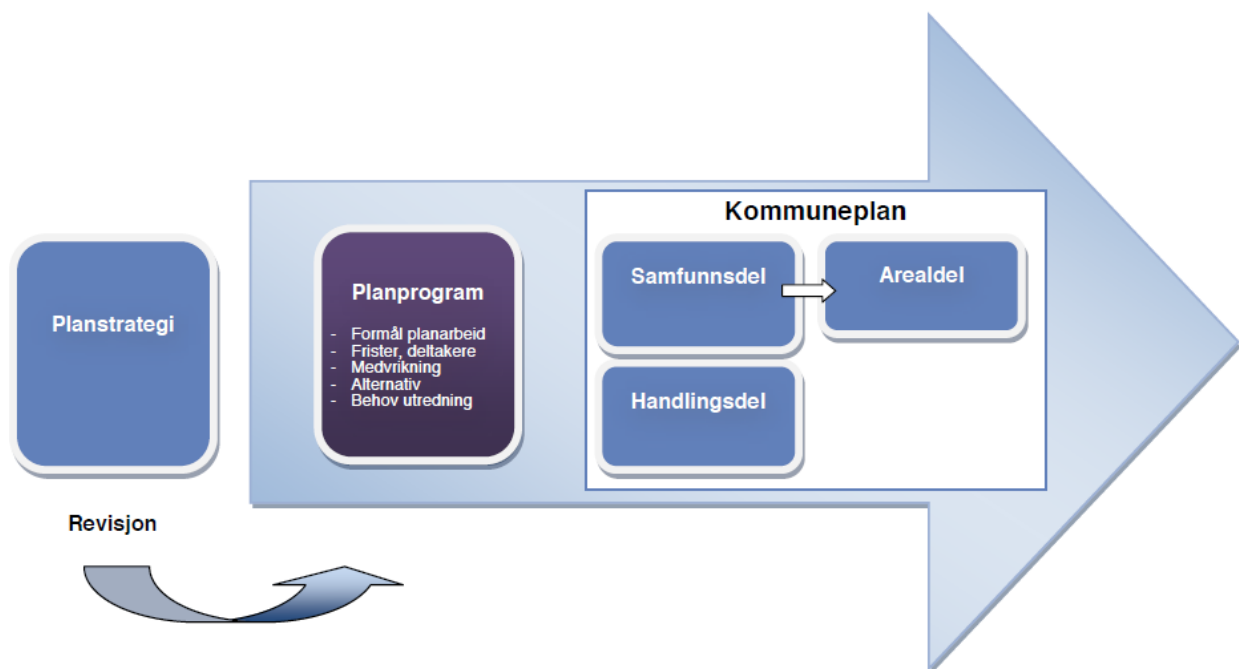
Planprogrammet skal gjøre rede for formålet med planarbeidet, planprosessen med frister og deltakere, opplegget for medvirkning, spesielt i forhold til grupper som antas å bli særlig berørt, hvilke alternativer som vil bli vurdert og behovet for utredninger. Forslag til planprogram sendes på høring og legges ut til offentlig ettersyn samtidig med varsling av planoppstart. Planprogrammet fastsettes ordinært av planmyndigheten.

Dersom berørte regionale og statlige myndigheter på grunnlag av forslag til planprogram vurderer at planen kan komme i konflikt med nasjonale eller viktige regionale hensyn, skal dette framgå av uttalelsen til forslaget til planprogram.

Dersom planen får vesentlige miljøvirkninger i en annen stat, skal planmyndigheten sende forslag til program for planarbeidet til berørte myndigheter i denne staten til uttalelse.

3.2 Planprogram – en plan for planprosessen

Utarbeiding av planprogram innebærer å lage en «plan for planleggingen», både for innhold og prosess. På denne måten sikres det en god forankring for kommunedelplanarbeidet, og en logisk sammenheng mellom planstrategien og den etterfølgende kommunedelplanprosessen, slik som vist i figuren nedenfor. Figuren viser planprogrammets plassering i prosessen.



Figur 3 Kommune(del)planprosessen. Kilde: Regjeringens veileder for kommuneplanprosessen (T-1492).



4 Planområdet

4.1 Avgrensing av planområdet

Området som skal planlegges dekker sjøarealene i de tre kommunene Kvæfjord, lbestad og Tjeldsund. Plangrensen mot land går ved «generalisert felles kystkontur».

4.2 Forhold til eksisterende planer

Kommuneplanens arealdel og reguleringsplaner i strandsonen må sees i sammenheng med planprosessen for sjøarealene. Hva som faktisk er etablert på land og hva som er planlagt etablert på land, kan påvirke hva som kan planlegges i sjø. Også friluftsinnteresser, naturforhold, verdifulle kulturmiljø og kulturhistoriske landskap m.m. i strandsonen kan påvirke vurderinger av hva som kan tillates av nye tiltak i sjø, og hvilke verdier og områder som bør beskyttes mot tiltak/utbygging.

Reguleringsplaner som strekker seg ut i sjø og som fortsatt skal gjelde/videreføres, vises i kommunedelplanen for sjø med Hensynssone H910 med arealplan-ID som påskrift på kartet.



5 Konsekvensutredning og ROS (Risiko- og sårbarhet)

5.1 Konsekvensutredninger

Som en del av beslutningsgrunnlaget for dette planarbeidet skal det utarbeides en konsekvensutredning. Det vil i hovedsak være de delene av kommunedelplanene som innebærer ny utbygging og som innebærer endringer i forhold til gjeldende planer som omfattes av utredningskravet. Krav om konsekvensutredninger vil hovedsakelig utløses av følgende forhold:

- Avsetting av nye områder til utbyggingsformål
- Endring av utbyggingsformål

Formålet med konsekvensutredningen er å gi en vurdering og beskrivelse av mulig vesentlige virkninger kommunedelplanene kan ha for samfunn og miljø. Ved endring av formål for allerede avsatte utbyggingsområder vil kun relevante tema og konsekvenser ved selve endringen utredes. Det legges ikke opp til ny utredning av allerede regulerte utbyggingsområder dersom det kun er snakk om mindre justeringer av type formål eller grensesetting.

Konsekvensutredningen skal være en vurdering på overordnet nivå av de enkelte forslag til nye utbyggingsområder. Utredningen vil være basert på fagkunnskap og faglig skjønn. Med utgangspunkt i en beskrivelse av viktige miljø- og samfunnsforhold skal det i konsekvensutredningen gis en beskrivelse og vurdering av virkningene som kommunedelplanene kan få for miljø og samfunn.

Det skal også redegjøres for den samlede virkningen av arealbruksendringene i planforslaget.

Når det gjelder relevante vurderingskriterier skal det gis en kort redegjørelse for datagrunnlaget og metodene som er benyttet for å beskrive virkningene, herunder usikkerhet knyttet til innsamling og bruk av data og metoder. Metoden for konsekvensutredninger til kommunedelplaner følger av Miljøverndepartementets (nå Kommunal- og distriktsdepartementet) veileder T-1493.

Siden kommunedelplaner er overordnede planer, utføres konsekvensutredningen på et overordnet nivå. Nøyaktighet og detaljnivået er tilpasset plannivået. Utredningen er knyttet til de arealene hvor det foreslås ny arealbruk.

Metode for konsekvensutredninger

I «*Veileder Kommuneplanens arealdel*» (2022) omtales gjennomføringen av konsekvensutredninger til kommuneplaner på generelt grunnlag, men den inneholder ingen konkret veiledning om metodikk. Derimot henvises det til «*T-1493 Veileder Konsekvensutredninger av Kommuneplanens arealdel*» (2012) og «*Veileder Kommuneplanens arealdel - Utarbeiding og innhold*». Metodikken for konsekvensutredningen på kommune(del)plannivået vil derfor følge Miljøverndepartementets veileder T-1493 «*Konsekvensutredninger - kommuneplanens arealdel*», som innehar en generell metode for vurdering av konsekvenser for enkeltområder, samt vurdering av virkningene av de samlede arealbruksendringene i planforslaget. For noen tema kan det være nyttig å supplere med bruk av Statens vegvesen sin håndbok V712 om konsekvensanalyser, samt Miljødirektoratets veileder M-1941 om konsekvensutredninger for klima og miljø. Siden disse metodene i utgangspunktet er utarbeidet for vurdering av konkrete tiltak, vil de i dette planarbeidet bli tilpasset slik at de er egnet for bruk på et overordnet plannivå.



I konsekvensvurderingen gis en kort beskrivelse av forslag til arealbruksendring, dagens arealbruk og arealstatus i kommuneplanen. Områdets verdi for hvert tema blir vurdert med bakgrunn i eksisterende kunnskap. Verdien settes på en firedelt skala: 0 = ingen verdi, 1 = liten verdi, 2 = middels verdi og 3 = storverdi.

Tabell 1 Metode for verdivurdering bygger på Statens vegvesen sin håndbok V712 om konsekvensanalyser.

	0 = ingen verdi
	1 = liten verdi
	2 = middels verdi
	3 = storverdi

Konsekvenser av tiltaket for hvert tema vurderes etter en ni-delt skala fra meget stor positiv (++++) til meget stor negativ konsekvens (- - - -). Fargeskalaen for konsekvensvurdering av hvert enkelt tema er også fra Statens vegvesen sin håndbok V712 om konsekvensanalyser, jf. Tabell 2.

Tabell 2 Metode for vurdering av konsekvenser av tiltaket for hvert tema i henhold til Statens vegvesen håndbok V712

- - - -	Den mest alvorlige skaden som kan oppstå (- - - -)
- - -	Alvorlig skade (- - -)
- -	Betydelig skade (- -)
-	Noe skade (-)
0	Ingen / ubetydelig skade (0)
+ / ++	Noe forbedring (+), betydelig forbedring (++)
+++ / +++++	Benyttes ved utredningsområder med ubetydelig eller noe verdi som får en stor (+++) eller svært stor (+++++) verdiøkning som følge av tiltaket

Basert på eksisterende kunnskap hentet fra offentlige databaser, vurdering av områdets verdi og tiltakets påvirkning, gjennomføres en vurdering av konsekvenser for de ulike utredningstemaene jf. tabell 3.

5.2 Risiko- og sårbarhetsvurderinger (ROS)

Det skal gjennomføres ROS-vurderinger, som vil utgjøre en del av beslutningsgrunnlaget for kommunedelplanene. Overordna kommune-ROS vil være et viktig grunnlag.

Under konsekvensutredningstemaene i utredningsskjemaet følger en risiko- og sårbarhetsvurdering for hvert forslag til ny arealbruk. Risiko- og sårbarhetsvurderinger for kommunedelplaner gjennomføres som en oversikts- og tiltaksvurdering tilpasset plannivået. På dette overordnede nivået foreligger heller ikke detaljkunnskap og vurderingene har derfor fokus på sårbarhet, og vil bli utarbeidet med en forutsetning om at det på senere plannivå/tiltaksnivå skal utarbeides detaljert hendelsesbaserte ROS-analyser, eller at planbestemmelser eller myndighetskrav (f.eks. forskrift om tekniske krav – TEK17) ivaretar risiko og sårbarhet ved saksbehandling. Kunnskapsgrunnlaget og detaljeringsnivået på de tekniske løsningene er høyere i reguleringsplanfasen eller ved tiltakssøknad, og dette gir bedre grunnlag for risikovurderinger (kvalitative vurdering av sannsynlighet og konsekvens) med langt mindre usikkerhet, og dermed høyere kvalitet, enn det som er mulig på et overordnet nivå.

Det gjennomføres en innledende farekartlegging og overordnet sårbarhetsvurdering med tilhørende forslag til tiltak der dette er relevant. Alle relevante farer og hendelser som vurderes å gi forhøyet sårbarhet for de ulike områdene vil bli forutsatt videreført til neste planfase eller tiltakssøknad.



5.3 Konsekvensutredningstema og Risiko- og sårbarhetstema

I tabell 5-3 fremgår tema som skal vurderes i konsekvensutredningene og ROS-vurderingene. Kunnskapsgrunnlaget er basert på offentlig tilgjengelige kartgrunnlag, DOK via Geonorge. Alle datasettene samles i egen kartportal som sikrer at det alltid er sist oppdatert versjon av datasettene som benyttes. Kartportalen gjøres tilgjengelig for myndigheter og allmenheten. Det gis også anledning til å komme med innspill til kunnskapsgrunnlaget. I selve KU-rapporten vil det også gis en konkret oversikt med kildehenvisning til hvert enkelt datasett.

Tabell 5-3 Oversikt over kunnskapsgrunnlag som er lagt til grunn for konsekvensutredning og Risiko- og sårbarhetsvurdering.

Konsekvensutredning	
Tema:	Kunnskapsgrunnlag:
Naturverdier og biologisk mangfold	<ul style="list-style-type: none"> • Arter av nasjonal forvaltningsinteresse (Miljødirektoratet) • Artskart rødlistearter (Artsdatabanken) • Naturtyper (Naturtyper håndbok 13, Naturtyper håndbok 19 – Miljødirektoratet) og korallrev (Havforskningsinstituttet) • Ramsarområder (Miljødirektoratet) • Verneområder (Miljødirektoratet) • Vassdrag for anadrom fisk (Miljødirektoratet) • Myr Arealressurskart - AR5 (NIBIO)
Landskap	<ul style="list-style-type: none"> • Landskapskartlegging (Nordland fylkeskommune – NordlandsAtlas) • Utvalgte kulturlandskap (Miljødirektoratet)
Jord- og skogressurser	<ul style="list-style-type: none"> • Arealressurskart - AR5 (NIBIO) • Verdiklasser jordbruksareal og dyrkbar jord (NIBIO) • Dyrkbar jord (NIBIO) • Beitebruk (NIBIO) • Kulturlandskap – verdifulle (Miljødirektoratet)
Mineralressurser	<ul style="list-style-type: none"> • Mineralressurser Norges Geologiske Undersøkelser – NGU) • Grus og pukk Norges Geologiske Undersøkelser – NGU)
Reindrift	<ul style="list-style-type: none"> • Reindrift (Landbruksdirektoratet)
Kulturminner og kulturmiljø	<ul style="list-style-type: none"> • Kulturminner og kulturmiljø (Riksantikvaren) • SEFRAK (Riksantikvaren) • Kulturminner i sjø – dialog med UiT
Forurensning – støy, grunn, luft og vann	<ul style="list-style-type: none"> • Grunnforurensing (Miljødirektoratet) • Vannforekomster (NVE) • Kvalitativ vurdering av avstand mellom arealbruksendring og bebyggelse.
Friluftsliv og folkehelse	<ul style="list-style-type: none"> • Registrerte friluftsområder (Miljødirektoratet) • Statlig sikra friluftsområder (Miljødirektoratet) • Andre friluftslivsverdier
Barn og unges oppvekstvilkår	<ul style="list-style-type: none"> • Kvalitativ vurdering • Lokalkunnskap, kommunenes kartlegging av barn- og unges interesser (barnetråkk) • Kommuneplanens samfunnsdel
Infrastruktur –	<ul style="list-style-type: none"> • Kvalitativ vurdering



transportbehov og kommunalt tjenestetilbud	<ul style="list-style-type: none"> • Lokalkunnskap • Kommuneplanens samfunnsdel
Næringsliv og sysselsetting	<ul style="list-style-type: none"> • Kvalitativ vurdering • Lokalkunnskap • Kommuneplanens samfunnsdel
Fiske	<ul style="list-style-type: none"> • Kystnære fiskeridata (Fiskeridirektoratet) • Historiske sjølaksefiskeplasser (Miljødirektoratet) • Lokalkunnskap
Akvakultur	<ul style="list-style-type: none"> • Akvakulturlokaliteter (Fiskeridirektoratet)
Ferdsl og farleder	<ul style="list-style-type: none"> • Farleder (Kystverket) • Navigasjonsinstallasjoner (Kystverket) • AIS (Kystverket)
Risiko- og sårbarhet	
Tema:	Kunnskapsgrunnlag:
Skredfare i bratt terreng	<ul style="list-style-type: none"> • Skred- og rasfare (aktsomhetsområder – NVE) • Skredfaresoner (NVE)
Områdeskredfare (kvikkleire)	<ul style="list-style-type: none"> • Aktsomhetskart for kvikkleire (NVE) • Marin grense (NVE)
Flom	<ul style="list-style-type: none"> • Flom aktsomhetsområder (NVE) • Flomsoner (NVE)
Klimaendringer – havnivåstigning, stormflo, vind og nedbør	<ul style="list-style-type: none"> • Klimaprofil Troms (Norsk Klimaservicesenter) • Kvalitativ vurdering (lokalkunnskap) • Stormflo og havnivå (Kartverket)
Teknisk infrastruktur	<ul style="list-style-type: none"> • Nettanlegg (NVE) • Damanlegg (NVE) • Drikkevannskilder (Mattilsynet) • Andre infrastrukturanlegg - Kvalitativ vurdering (lokalkunnskap)

5.4 Vurdering av samlet belastning (sumvirkninger) i fjordområder

For å vurdere samlet virkning av alle tiltak i planforslaget, deles planområdet i delområder. Delområdene utgjør geografiske enheter hvor alle tiltak innenfor delområdet blir vurdert samlet for hvert utredningstema.

Delområdene defineres med utgangspunkt i inndeling fra fjordkatalogen (Vann-nett), hvor fjord- og kystfarvann er inndelt i vannforekomster. Dette er etterprøvbare enheter som brukes i vannforvaltningen. Inndelingen i vannforekomster varierer i størrelse og omfang. Det gjøres derfor en generalisering hvor flere vannforekomster slås sammen til større enheter – delområder. Generaliseringen blir skjønnsmessig vurdert i hvert enkelt tilfelle.



Framgangsmåten skal bidra til å gi en bedre oversikt og videre grunnlag for å vurdere samlet virkning av alle tiltak – både tiltak som er kommet inn som innspill i planprosessen og videreføring av gjeldende arealformål.

Resultatet skal videre bearbeides og legges til grunn for vurdering av samlet virkning etter naturmangfoldloven §8-12 og som støtte til vurdering av kommunedelplanenes påvirkning på økosystem og samlet belastning.



6 Organisering av arbeidet

For å oppnå en god, effektiv og inkluderende planprosess er det viktig med en ryddig organisering av arbeidet. Kommunestyrene er vedtaksmyndigheter for kommunedelplanene for sjøarealer, formannskapene fungerer som styringsgrupper, mens kommunedirektørene er ansvarlig for utarbeidelse av dokumenter og gjennomføring av prosess, med bistand fra en interkommunal arbeidsgruppe fra administrasjonene samt Norconsult som rådgiver. I tillegg kan det opprettes referansegrupper ved behov.

6.1 Styringsgruppe

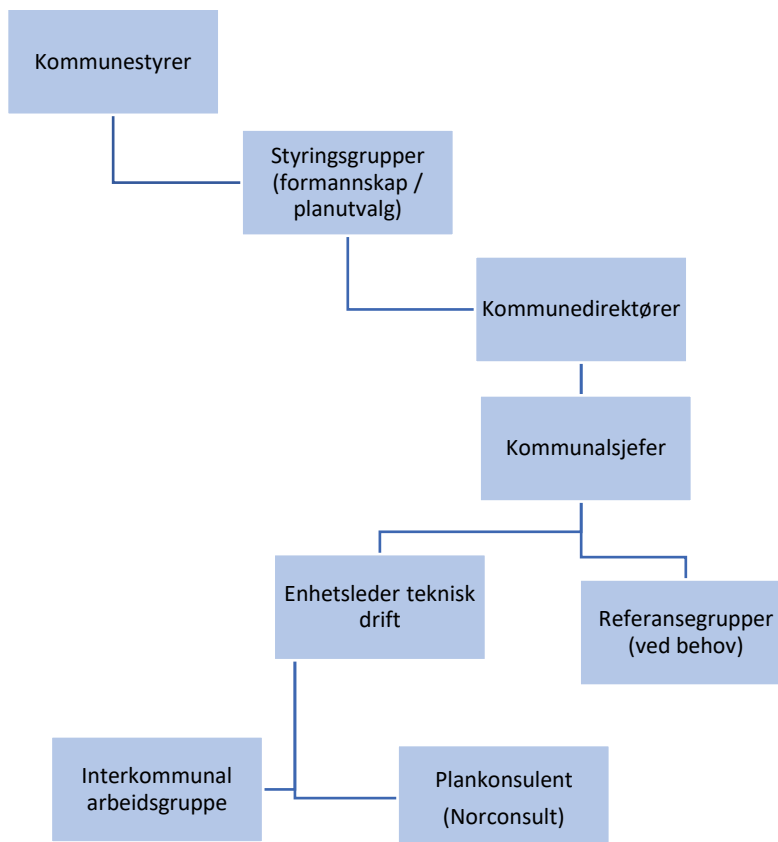
Formannskapene/planutvalg i de respektive kommunene er styringsgrupper for planarbeidet. Kommunedirektørene er ansvarlig for framdrift, utredninger og saksforberedelser. Styringsgruppene gis et tydelig mandat av kommunestyrene for arbeidet.

6.2 Arbeidsgruppe

Kommunedirektørene gis fullmakt til å etablere en intern arbeidsgruppe for arbeidet.

6.3 Referansegrupper

Kommunedirektørene kan etablere eksterne referansegrupper etter behov. Aktuelle deltakere kan for eksempel være fra næringsliv og frivillig sektor.



Figur 4: Organisasjonskart for planprosessen



Oversikt deltakere i referansegrupper:

Fiskeri og Havbruk:	Friluftsliv og miljø:
<ul style="list-style-type: none"> • Lokale fiskarlag • Nord Fiskarlag • Kime Akva • Nordlaks • Northern Light Salmon • Kleiva Fiskefarm • Gratangslaks • Wilsgård oppdrett • Ellingsen Seafood 	<ul style="list-style-type: none"> • Forum for natur og friluftsliv • Midtre Hålogaland friluftsråd • Ibestad Jeger og fisk • Kvæfjord båtforening • Kvæfjord jeger og fisk • Andørja sportsklubb • Harstad padleklubb • Kvæfjord kystlag • Tjeldsund jeger og fisk • Tjeldsund kystlag • Birdlife Harstad og omegn

7 Planprosessens fire faser

Det legges opp til følgende fire faser i planarbeidet:



- I. **Planprogram** med rammeavklaringer
- II. **Planutvikling** vurdere forslag til arealbruksendringer og relevante temautredninger
- III. **Planforslag** basert på konfliktavklaringer og temautredningene
- IV. **Endelig planvedtak** etter høringsrunde og planbehandling

I alle faser er det viktig med jevnlig møter og avklaringer for å sikre politisk og administrativ aktiv forankring fra kommunene underveis i arbeidet.

I. Planprogram: Første fase er å avklare geografiske og tematisk rammer for planarbeidet i planprogrammet. Viktige arbeidsoppgaver er: Identifisere og konkretisere utfordringer - Etablere felles forståelse for kommunenes mål med planarbeidet – Fastlegge nivå, gjennomføring og milepæler i arbeidet. I denne fasen inviteres alle til å komme med innspill til planarbeidet. Det utvikles en digital web-kartportal for innsending og behandling av innspill til arealendringer.

II. Planutvikling: Arealplaner er erfaringsmessig ofte gjenstand for interessekonflikter – først og fremst mellom utbyggings- og bevaringsinteresser. En åpen prosess med klar målstyring vil bidra til å redusere og løse slike konflikter.

I andre fase av planarbeidet systematiseres og grupperes innkomne arealinnspill og prioriterte tiltak konsekvensutredes ved å kombinere deres arealbehov med analyser av andre arealinteresser de kan komme i konflikt med. Videre vil arealinnspill og prioriterte tiltak vurderes mot aktuelle bærekraftsmål.

III. Planforslag: I planarbeidets tredje fase utarbeides plankart, planbestemmelser og retningslinjer samt planbeskrivelse med KU, ROS og arealregnskap.



IV. Endelig planvedtak: I fase fire legges planforslaget ut til offentlig ettersyn. Innkomne uttalelser med merknader og eventuelle innsigelser gjennomgås og vurderes. Resultat fra merknadsbehandlingen legges fram for kommunenes administrasjon og politisk ledelse for tilbakemeldinger.

Uttalelser som tas til følge medfører endringer av planforslaget. Endelig planforslag med eventuelt justert plankart, bestemmelser/retningslinjer og planbeskrivelse legges frem for sluttbehandling i kommunestyrene.



8 Framdriftsplan med milepæler

Framdriftsplanen er tentativ, og er ikke bindende for prosessen. Planprosessen avhenger av en rekke eksterne faktorer som det ikke er mulig å ha full oversikt over, og framdriftsplanen vil derfor justeres etter behov underveis i planprosessen.

Fase	Tids-rom	Aktiviteter (Milepæler i rødt)
2025		
I	April – Aug.	RAMMEAVKLARINGER OG PLANPROGRAM <ul style="list-style-type: none"> • Oppstartsmøte - geografiske og tematisk rammer for planarbeidet • Opprette web-kartportal • Utarbeide forslag til planprogram • Opprette eksterne ressursgrupper
	Sept. – Okt.	<ul style="list-style-type: none"> • Høring av planprogram • Folkemøter • Konsultasjoner i hht. Sameloven • Møter med ressursgrupper samt utvalgte regionale myndigheter • Innspill for ny arealbruk og innspill til kunnskapsgrunnlag • Sammenstille merknader til planprogram • Arbeids- og statusmøte med arbeids- og styringsgrupper •
2025		
II	Okt. – Des.	PLANUTVIKLING <ul style="list-style-type: none"> • Utredningstema og innledende analyser av kunnskapsgrunnlaget • Analyser og siling av arealinnspill • Alternativvurderinger og vurdering av interessekonflikter • Foreløpige konsekvensutredninger – verdier og virkninger • Vedtak av planprogram i kommunestyret
2026		
	Jan. – Mai.	<ul style="list-style-type: none"> • Ressurs- og arbeidsgruppemøter • Stormøte: arbeids- og referansegrupper samt utvalgte regionale myndigheter • Arbeids- og statusmøte med styringsgrupper • Planforum • Ferdigstilling av konsekvensutredning, vurdering avbøtende tiltak • Samlet avklaring av interesser, arealbruk og konsekvenser
III	April. – Aug.	PLANFORSLAG <ul style="list-style-type: none"> • Utarbeide planforslag (planbeskrivelse med KU og ROS, plankart og planbestemmelser) • Dialog og innspill • Planforslag forankres med kommunens administrasjon og politisk ledelse • Vedtak om offentlig ettersyn
IV	Sept. – Des.	ENDELIG PLANVEDTAK <ul style="list-style-type: none"> • Planforslag til offentlig ettersyn • Folkemøter • Planforum • Konsultasjoner i hht. Sameloven • Merknadsbehandling offentlig ettersyn • Eventuelle revisjoner av planforslag • Gjennomgang eventuelle endringer med arbeids- og styringsgrupper • Dokumenter leveres klar for sluttvedtak i kommunestyret



9 Medvirkning og kommunikasjon

9.1 Kommunikasjon

God og tydelig kommunikasjon legger et godt grunnlag for dialog og medvirkning. Kommunene vil bruke kommunens hjemmesider for å gi informasjon om kystsoneplanarbeidet. Informasjon om prosessen, medvirkningsmuligheter etc. publiseres fortløpende slik at det er oppdatert informasjon om planprosessen tilgjengelig. Kommunenes Facebook-side og andre sosiale kanaler vil også bli brukt.

9.2 Medvirkning

Det er viktig å tilrettelegge for en inkluderende planprosess, der interessenter får fram sine reelle arealbehov. For å få til en god medvirkningsprosess kreves det både entusiasme og realisme i oppstartsfasen. Dette er avgjørende for å realisere muligheter og lede frem til gode resultater. Medvirkning fra relevante myndigheter, interessegrupper og enkeltpersoner gjør at planarbeidet bygges på et bredt og tverrfaglig godt forankret grunnlag. Fysiske møter kan suppleres med digital gjennomføring av medvirkning i planprosessen.

Det legges opp til flere møter for å presentere og diskutere innholdet i kystsoneplanene. Det er viktig å nå ut til både næringsdrivende, interesseorganisasjoner, lag og foreninger. Det overlates til styringsgruppene samt kommunedirektør å fastsette den nøyaktige planen for medvirkningsmøtene.

Oppstart og planprogram

Oppstart av arbeid med kommunedelplaner for sjø meldes samtidig som planprogrammet blir sendt ut på høring. I planprogrammet fremgår forslag til målsetninger med planarbeidet, fokustema og andre føringer for planarbeidet. I denne fasen er det viktig å komme med innspill til tema som bør utredes samt planer for ny eller endret arealbruk. Kommunestyrene fastsetter planprogrammet.

Web-kartportal

Det vil etableres en web-kartløsning slik at publikum enkelt kan komme med innspill til arealendringer i kommunenes sjøarealer. Denne kartløsningen vil også brukes til gjennomføring av konsekvensutredninger av de ulike innspillene. Den vil også være et nyttig verktøy for publikum og berørte myndigheter i forbindelse med høring og offentlig ettersyn: Man kan selv se på de ulike innspillene, lese konsekvensutredningene som er utført for hvert enkelt tiltak, og aktivere kartlag med informasjon om det aktuelle arealet fra offentlige databaser.

Ved at innspillene sendes inn digitalt blir også nøyaktigheten større enn om innspillet sendes manuelt; det blir ingen tvil om den nøyaktige avgrensningen av hvert enkelt innspill. Det presiseres at det fortsatt vil være mulig å sende innspill til arealendringer via post eller e-post til kommunene dersom enkelte innbyggere ønsker dette.

Planfase - utarbeidelse av kystsoneplaner

I planfasen vil kommunene vurdere innspillene som er kommet inn til planarbeidet, samt utrede ulike tema som har fokus i planarbeidet. Forslag til ny arealbruk skal vurderes opp mot arealstrategiene, samt sosial, økonomisk og miljømessig bærekraft.



Hovedtyngden av arbeidet vil foregå internt i kommunene, med deltakelse fra ulike sektorer. Det vil bli gjennomført møter med regionalt planforum, ungdomsråd, eldreråd, rådet for mennesker med funksjonsnedsettelse og andre etter behov. Kommunene vil også arrangere åpne medvirkningsmøter om planarbeidet.

Høring og sluttbehandling

I høringsfasen vil forslag til kommunedelplaner i sjø bli lagt ut til offentlig ettersyn. Alle berørte parter, interesserte, organisasjoner og myndigheter blir invitert til å uttale seg om planforslagene.

I høringen presenteres forslag til arealbruk og tilhørende bestemmelser, planbeskrivelse, konsekvensutredning og ROS-analyse. Nasjonale og regionale myndigheter får uttale seg til planforslaget, og kan fremme innsigelse dersom nasjonale eller vesentlige regionale interesser blir skadelidende. Alle interesserte skal gis mulighet til å gi merknader til planforslaget. Etter høringsfasen vil alle merknader bli oppsummert og vurdert.

Samiske interesser

Det vil i henhold til sameloven kapittel 4 bli tilbudt konsultasjon med samiske interesser i forbindelse med planarbeidet.