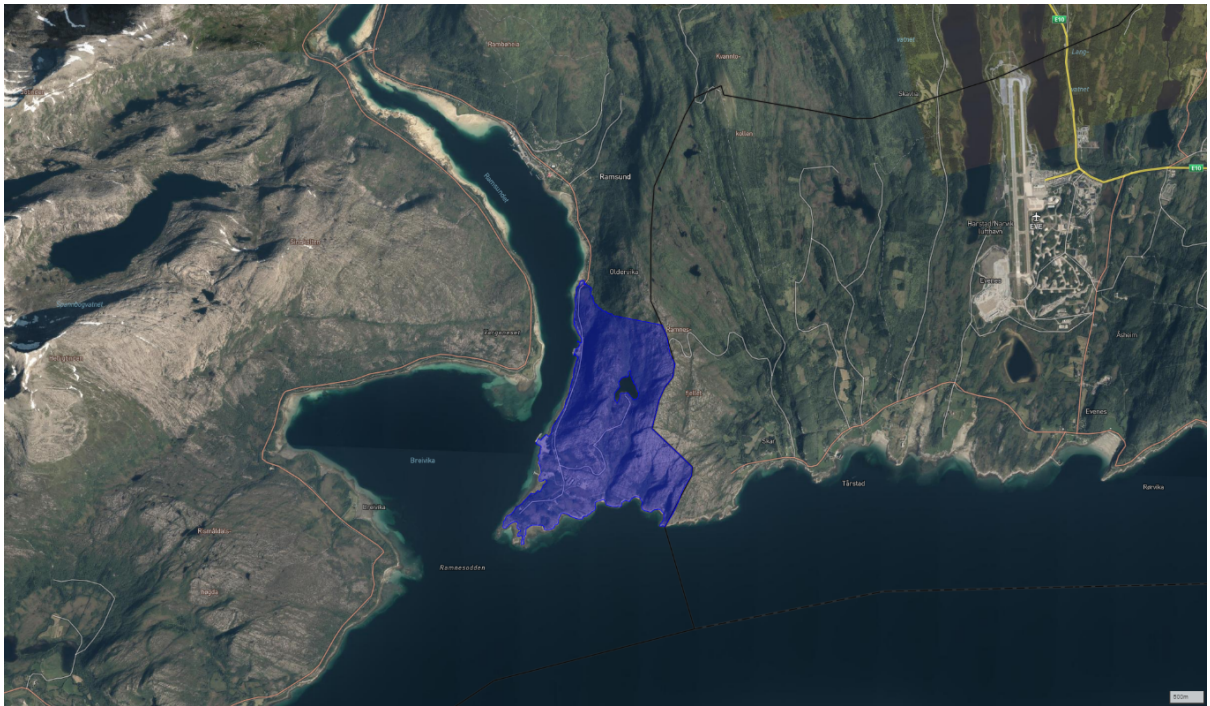


Planprogram for Ramnes skyte- og øvingsfelt

Detaljregulering med konsekvensutredning



PLANPROGRAM FOR RAMNES SKYTE- OG ØVINGSFELT

Mars 2024

TJELDSUND KOMMUNE

PlanID 202303

Plannavn	Detaljregulering Ramnes skyte- og øvingsfelt
Plan ID	202303
Gnr./bnr.:	194/1, 194/2
Forslagsstiller	Forsvarsbygg
Fagkyndig plankonsulent	LPO arkitekter AS
<i>Siste revisjon:</i>	<i>05.03.2024</i>

INNHALDSFORTEGNELSE

1	Innledning.....	5
1.1	Bakgrunn for planarbeidet	5
1.2	Hovedmål med planarbeidet	6
1.3	Begrunnelse for utredningsplikt	6
2	Beskrivelse av planområdet.....	7
2.1	Beliggenhet.....	7
2.2	Planavgrensning.....	8
2.3	Eierforhold	9
2.4	Dagens situasjon.....	10
3	Planstatus - Rammer og premisser for planarbeidet.....	34
3.1	Aktuelt lovgrunnlag og nasjonale retningslinjer	34
3.2	Regionale rammer og føringer	36
3.3	Kommunale planer og føringer.....	37
4	Beskrivelse av foreslåtte tiltak	40
4.1	Alternativer for konsekvensutredningen	42
5	Utredningsbehov i planprosessen og viktige problemstillinger	43
5.1	Krav til innhold og metode i konsekvensutredningen (KU).....	43
5.2	Tabelloversikt over planfaglige temaer som skal undersøkes og konsekvensutredes ...	43
5.3	Utredningsbehov i planprosessen.....	44
5.4	Sammenstilling av temaer	49
6	Planprosess og medvirkning.....	50
6.1	Oppstartsmøte, varsling og planprogram.....	50
6.2	Medvirkning.....	50



6.3 Fremdrift.....51



1 Innledning

1.1 Bakgrunn for planarbeidet

Ramnes skyte og øvingsfelt (SØF) – kort historisk bakgrunn

Feltet ligger i et område som har vært preget av militær aktivitet siden den første etableringen av et batteri ble påbegynt i 1915. Batteriet ble fullført av tyskerne i perioden 1940 - 45. Områdets historie som skyte- og øvingsfelt begynte imidlertid med tyskernes etablering av et sprengningsfelt og skytebaner, og standplass for krumbanevåpen (bombekaster). Etter 1945 ble batteriet videreført i norsk regi fram til operativ nedleggelse av batteriet i 1965. Fra 1970- tallet har Forsvaret benyttet øvingsområdet for gjennomføring av trening og utdanning, i særdeleshet for avdelinger i Sjøforsvaret. I perioden 2002 – 2007 har feltet gjennomgått oppgradering av flere av skytebanene beregnet for trening med skarp ammunisjon. Skytefeltet driftes med grunnlag i utslippstillatelse fastsatt i 2002 (revidert utslippssøknad er til behandling hos Statsforvalteren i Troms).

I henhold til nasjonal helhetsplan for Forsvarets skyte- og øvingsfelter, er Ramnes definert som et skytefelt som skal ivareta spesialiserte øvingsbehov. Disse feltene forventes å ha krav til en større dynamikk, relatert til de ulike brukernes øvingsbehov enn øvrige skyte- og øvingsfelt.

Forsvaret har behov for å videreutvikle skyte- og øvingsfeltet på Ramnes med sikte på å optimalisere de treningsmulighetene feltet kan tilby innen scenariobasert trening, herunder utdanning som involverer maritime grensesnitt.

I senere tid er det inngått avtale mellom Norge og USA om forsvarssamarbeid. Deler av denne avtalen treffer Ramnes. Dette er nye forutsetninger og som i noen grad vil påvirke og endre dagens arealbruk i planområdet. I arbeidet med reguleringsplanen vil det være vesentlig å avklare konsekvensene knyttet til denne etableringen og innarbeide rammer i planen som gir rom for utbyggingen.

Denne planen inngår som en viktig del av Forsvarets fremtidsperspektiver for Ramsund og Ramnes. I denne strategien arbeider Forsvaret blant annet med å se på muligheten for å



etablere en tunnel fra Ramnes og til Evenes. Dette er ikke et planspørsmål i detaljreguleringen, men vil eventuelt bli undersøkt i en egen plansak ettersom tiltaket vil berøre tilgrensende fylke og kommune.

1.2 Hovedmål med planarbeidet

Formålet med planen er å sikre rammebetingelsene for dagens arealbruk, Forsvarets nye behov, alliert samvirke og for videre langsiktig drift og utvikling av Ramnes skyte- og øvingsfelt. Planen skal også avklare grensesnittet mot tilgrensende eiendommer, miljø-, nærings- og kulturminneinteresser. Planen vil med dette bidra til å gi bedre forutsigbarhet for Tjeldsund kommune, naboer og Forsvaret mht. muligheter og begrensninger for utvikling og bruk av området.

1.3 Begrunnelse for utredningsplikt

I henhold til plan- og bygningsloven § 4-2 og § 4-1, samt Forskrift om konsekvensutredning § 8, stilles det krav til konsekvensutredning for forhold som kan få vesentlig virkning for miljø og samfunn. I oppstartsmøtet for planen, som ble avholdt 18.10.2023, ble det vurdert at planen kan få virkning for miljø og samfunn og at den faller inn under forskrift om konsekvensutredning.

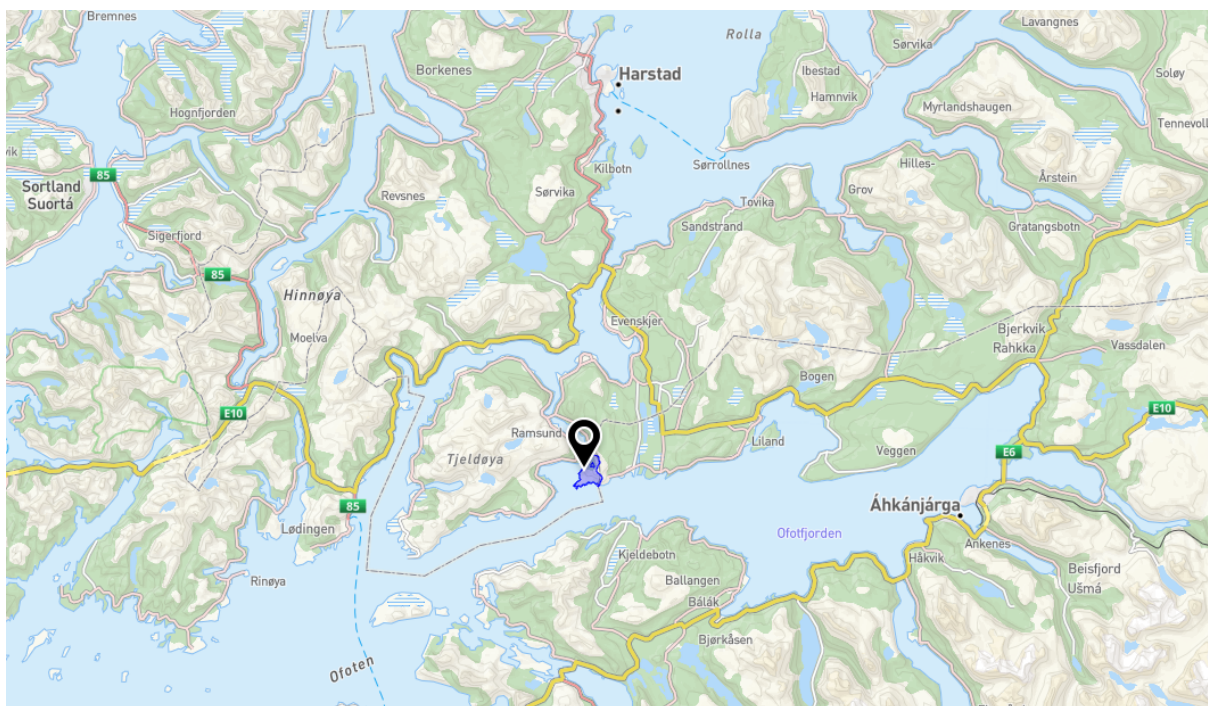
Planen tar for seg et eksisterende skyte- og øvingsfelt hvor det i hovedsak er snakk om å sikre dagens arealbruk gjennom regulering, området er ikke regulert per i dag og de spesifikke tiltakene er ikke konsekvensutredet ved tidligere anledning/plan. Ifølge Tjeldsund kommune faller planen inn under vedlegg I nummer 26 (større militært øvings- og skytefelt) i Forskrift om konsekvensutredninger hjemlet i Plan og bygningsloven, og er dermed KU-pliktig med krav om planprogram. I tillegg utløser tiltak som utfylling i sjø og registrert naturmangfold av nasjonal forvaltningsinteresse krav om konsekvensutredning, under vedlegg II i KU-forskriften.

Det skal utarbeides en detaljreguleringsplan iht. PBL. § 12-3, med tilhørende planbeskrivelse og konsekvensutredning med planprogram.

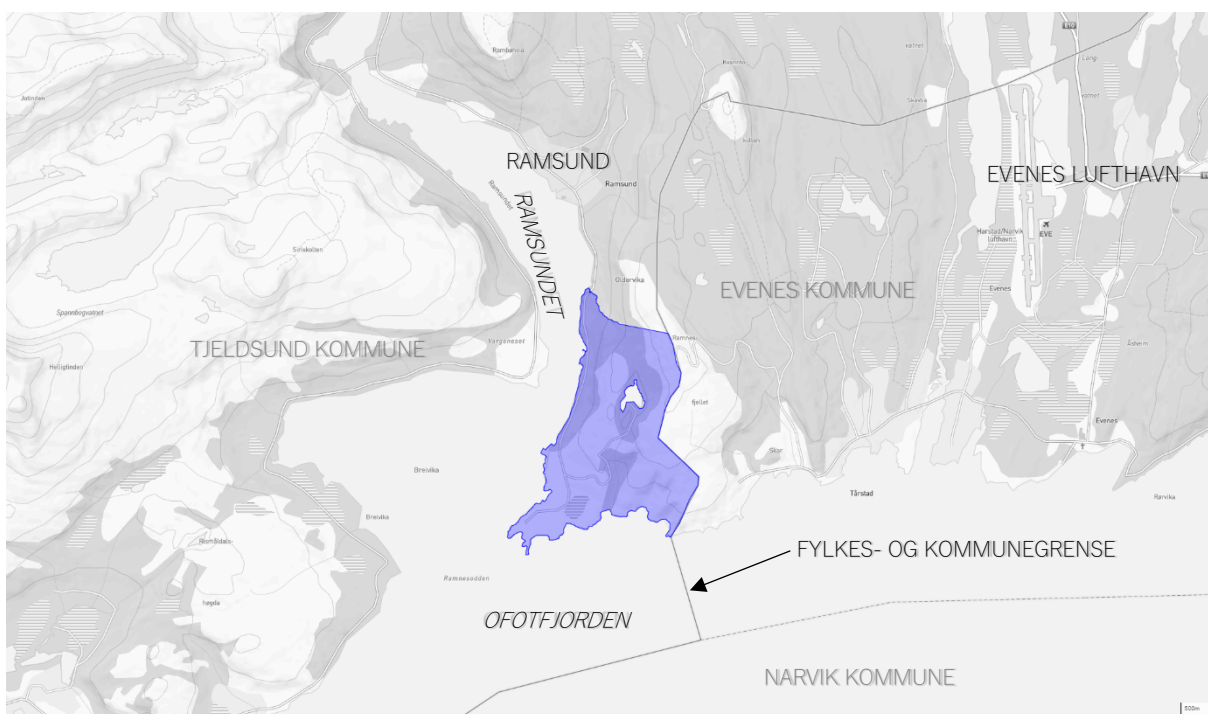


2 Beskrivelse av planområdet

2.1 Beliggenhet



Figur 1: Planområdet sett i regional kontekst.



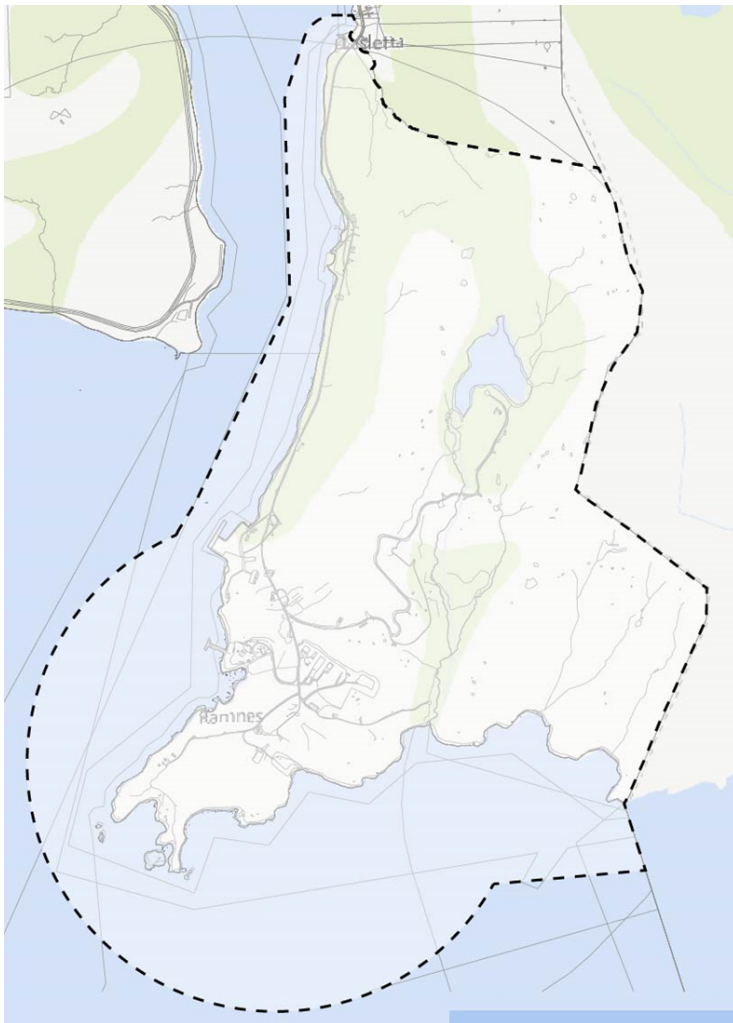
Figur 2: Skyte- og øvingsfeltet, med Forsvarsbyggs eiendom markert i blått, sett i lokal kontekst.

Planområdet ligger i Tjeldsund kommune, ca. 5 km sør for tettstedet Ramsund. Det strekker seg fra sjøen ved Ramsundet i nordvest, til Ramnesodden i sørvest, jf. figur 2. I øst grenser skytefeltet mot Evenes kommune. Feltet har adkomst fra offentlig veinett fra nord via fylkesvei 8240 og privat vei, ca. 3 km. Av hensyn til sikkerhet og skjermingsbehov er det ikke tilgang til feltet for offentligheten. I sør grenser planområdet i sjø til Ofotfjorden, samt Narvik kommune. Planområdet ligger i Troms fylke og grenser mot Nordland fylke.

2.2 Planavgrensning

Foreslått planområde omfatter hele Ramnes skyte- og øvingsfelt, slik det er definert i Forsvarsbyggs eiendoms- og kartdatabase. Planen omfatter også sjøarealer i tilknytning skytefeltet. Avgrensningen av planområdet i sjø følger deler av grense for militært forbudsområde i sør (jf. *Forskrift om militære forbudsområder innen Sjøforsvaret*) men er avkortet i nord som naturlig følge av skytefeltets nordlige avgrensning. I sør-vest og sør for feltet er sikkerhetssonen som aktiveres under Forsvarets detonasjoner og sprengninger inkludert planområdet.

Foreslått planområde i sjø dekker arealbehov knyttet til planlagte nye tiltak, og sikrer mulighet for eventuelle sikringssoner/administrative flater i Ramsundet. Planens endelige avgrensning vil



bli avklart som en del av det videre planarbeidet.

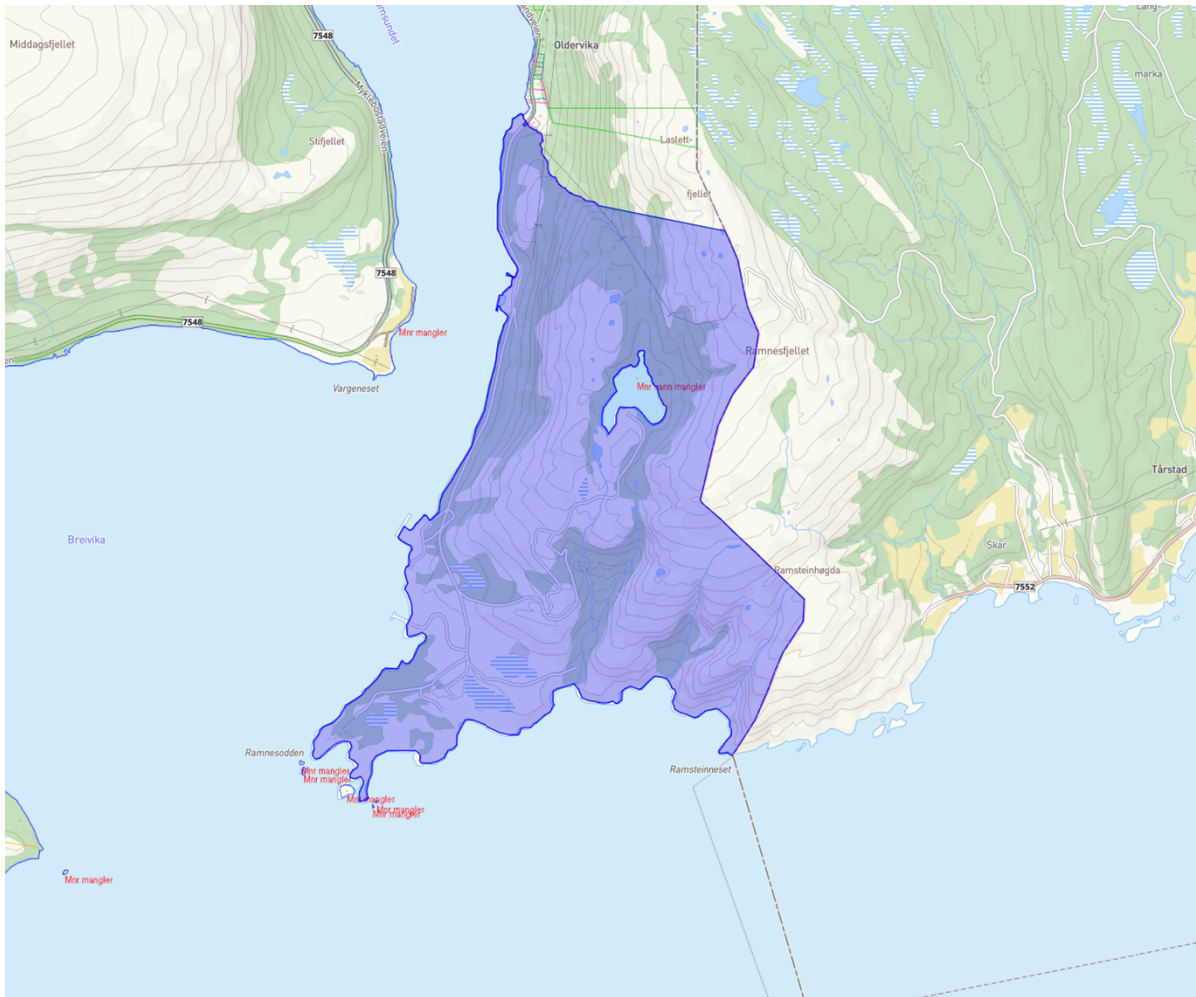
Figur 3: Planavgrensning markert med svart stiplet linje.

2.3 Eierforhold

Planområdet omfatter følgende eiendommer:

Eiendom (gnr./bnr.)	Hjemmel til eiendomsrett
194/1	Forsvarsbygg
194/2	Forsvarsbygg

2.4 Dagens situasjon



Figur 4: Markert blått område viser de aktuelle eiendommene.

2.4.1 Arealbruk og bebyggelse

Skyte- og øvingsfeltet er i dag innrettet for å ivareta Sjøforsvarets øvingsbehov og samvirkeøvelser hvor flere forsvarsgrener deltar, både nasjonale og allierte styrker. Området omfatter ulik bebyggelse og anlegg for kombinerte militære formål. Det er etablert ca. 10 skytebaner og anlegg for å dekke Forsvarets behov. Feltet nyttes til trening og utdanning innen skarpskyting og ulike typer feltøvelser, herunder trening på momenter som involverer bruk av sjø.

Området er i dag preget av infrastruktur, bygg og anlegg knyttet til den militære virksomheten som har pågått de siste 100 årene – samt fysiske spor i terrenget fra mange år med militære

feltøvelser på området. Anleggselementene er forholdsvis små og ligger spredt over store deler av feltet, og det totale tiltaksomfanget er relativt begrenset. Store deler av feltet er uten inngrep, bl.a. som følge av Forsvarets sikkerhetsbestemmelser.

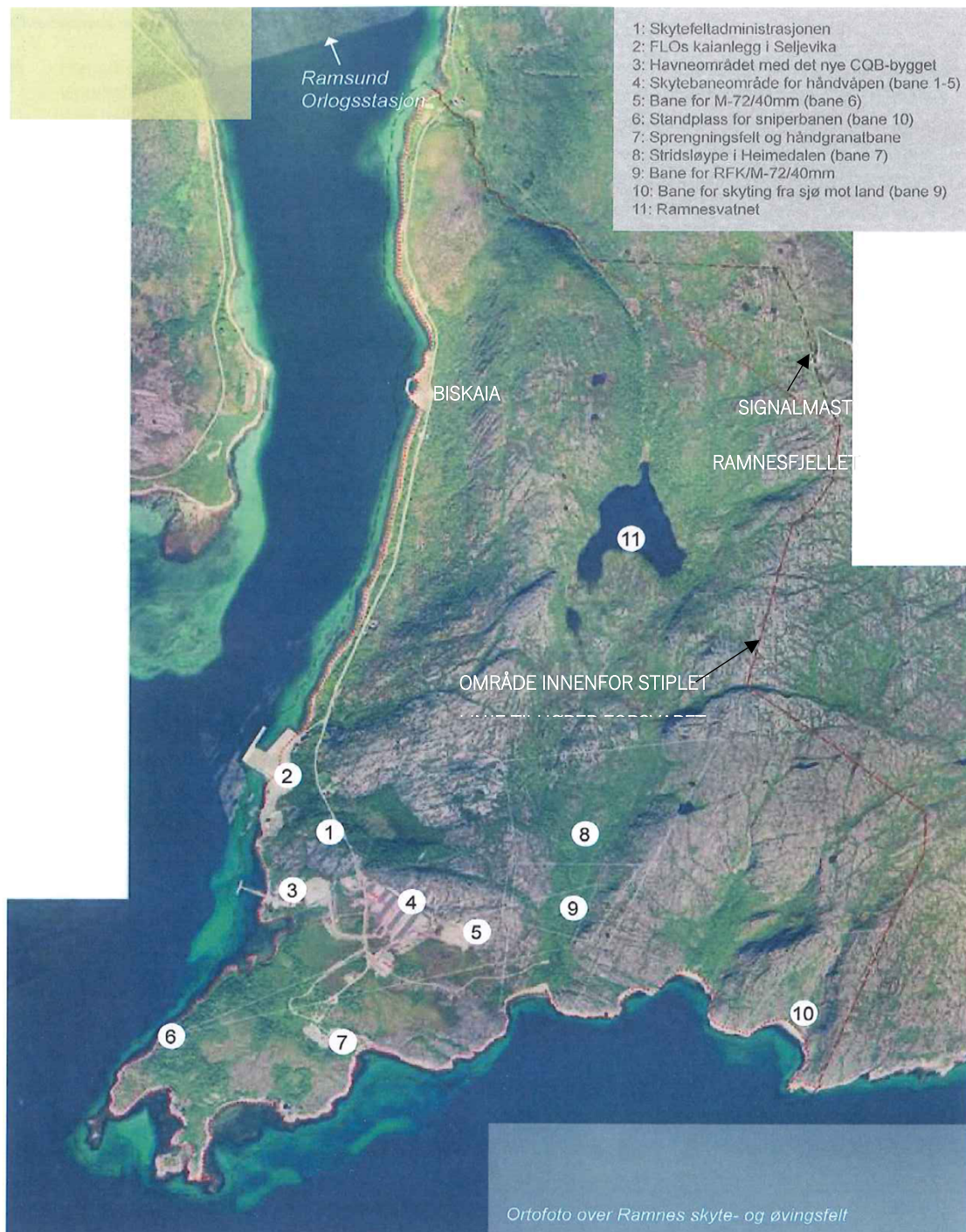
Adkomst skjer via port med vakt og kontrollpunkt i nord. Adkomsten er stengt for offentligheten.

Eksisterende infrastruktur knyttet til sjø:

- Biskaia (se markering i Figur 5)
- Seljevika (nr. 2 i Figur 5)
- Ramnesodden (nr. 3 i Figur 5)



Området er ikke gjerdet inn. Oppe på Ramnesfjellet er det en mast som lyser og signaliserer når det er aktiv øvelse. Det er skilt langs med eiendomsgrensa mot Evenes som informerer om fare knyttet til skytefeltet og at det er ingen adgang for uvedkommende. Det finnes turtråkk på



Figur 5:Hovedinndeling av feltets baner og anlegg. Skytebanene er i hovedsak lokalisert til den søndre delen av skytefeltet.

Ramsundsiden av Ramnesfjellet som krysser inn på eiendommen.

2.4.2 Landskap

Planområdet stiger fra sjøkanten til 362 moh., og er preget av fjell og bratte lier med åpen furuskog som vanligste treslag. I nord går skogen gradvis over til bjørkeskog. Ryggen av Ramnesfjellet og Ramsteinhøgda sammenfaller med den ytre grensa til planområdet i øst, som



også sammenfaller med kommunes- og fylkesgrensa mellom Tjeldsund i Troms fylke, og Evenes i Nordland fylke.

Figur 6: Flyfoto av planområdet.

2.4.3 Sosial infrastruktur

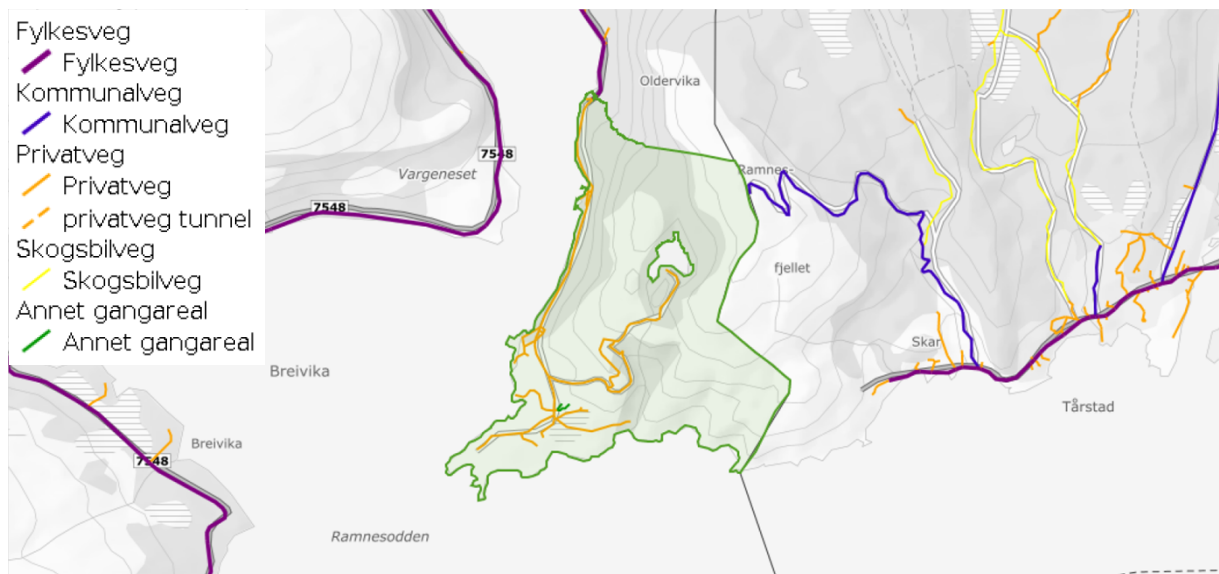
Planområdet på land berører kun Forsvarets egne eiendommer. Planområdet ligger i enden av Fylkesvei 8240, ca. 2.5 km fra Ramsund senter med tilhørende sosial infrastruktur.

2.4.4 Infrastruktur

Strøm: Det er to høyspentlinjer som går inn på planområdet, i nord. Skytefeltet er koblet på lokalt strømnnett.

Vann og avløp: Ferskvann forsynes til feltet via kommunalt nett. Løsningene for avløp er lokale, med rensing og utløp til sjø. Slukkevann for brannberedskap pumpes opp fra sjø til etablerte brannhydranter.

Veg: Planområdet omfatter en mindre vegbit av ene enden av Fylkesvei 8240 som kobler seg på Forsvarsbyggs private vei inn til skytefeltet. Fylkesveien er hovedforbindelsen inn til planområdet, ved siden av sjøveien. Det er et nettverk av grusveier inne på planområdet som benyttes til intern bruk av Forsvaret.

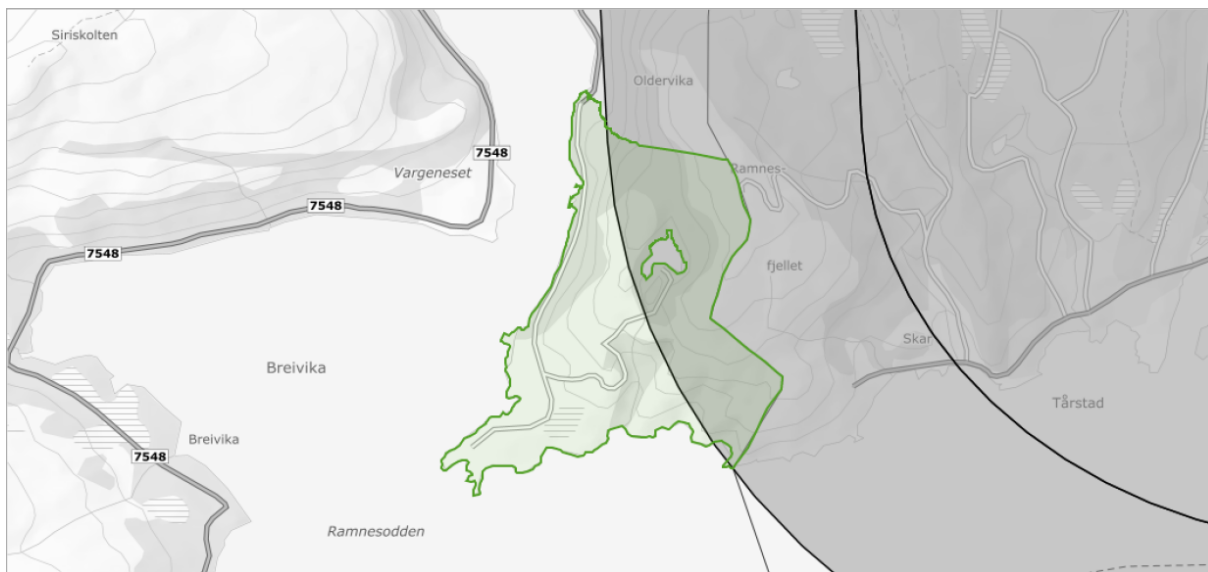


Figur 7: Oversikt over vegnett i og rundt planområdet.

Ferdseil på sjø: Store deler av ferdselen inn på planområdet går i dag via sjøveien til en av de flere kai-/bryggeanleggene inne på skytefeltet. Eksisterende kai-/bryggeanlegg ligger ved henholdsvis Biskaia, Seljevika og Osneset (benevnt av Forsvaret som Ramneskaia). Denne infrastrukturen inngår som en viktig del av Forsvarets virke innenfor planområdet.

Ramsundet er en biled. I tillegg omfattes Ramsundet av forskriftsfestet forbudsområde (se Figur 30 på side 25) for Sjøforsvaret som legger begrensninger på sivil sjøtrafikk og – aktivitet.

Luftfart: Det er anlagt én feltlandingsplass for helikopter sør på skytefeltet i dag, som er i aktiv bruk.

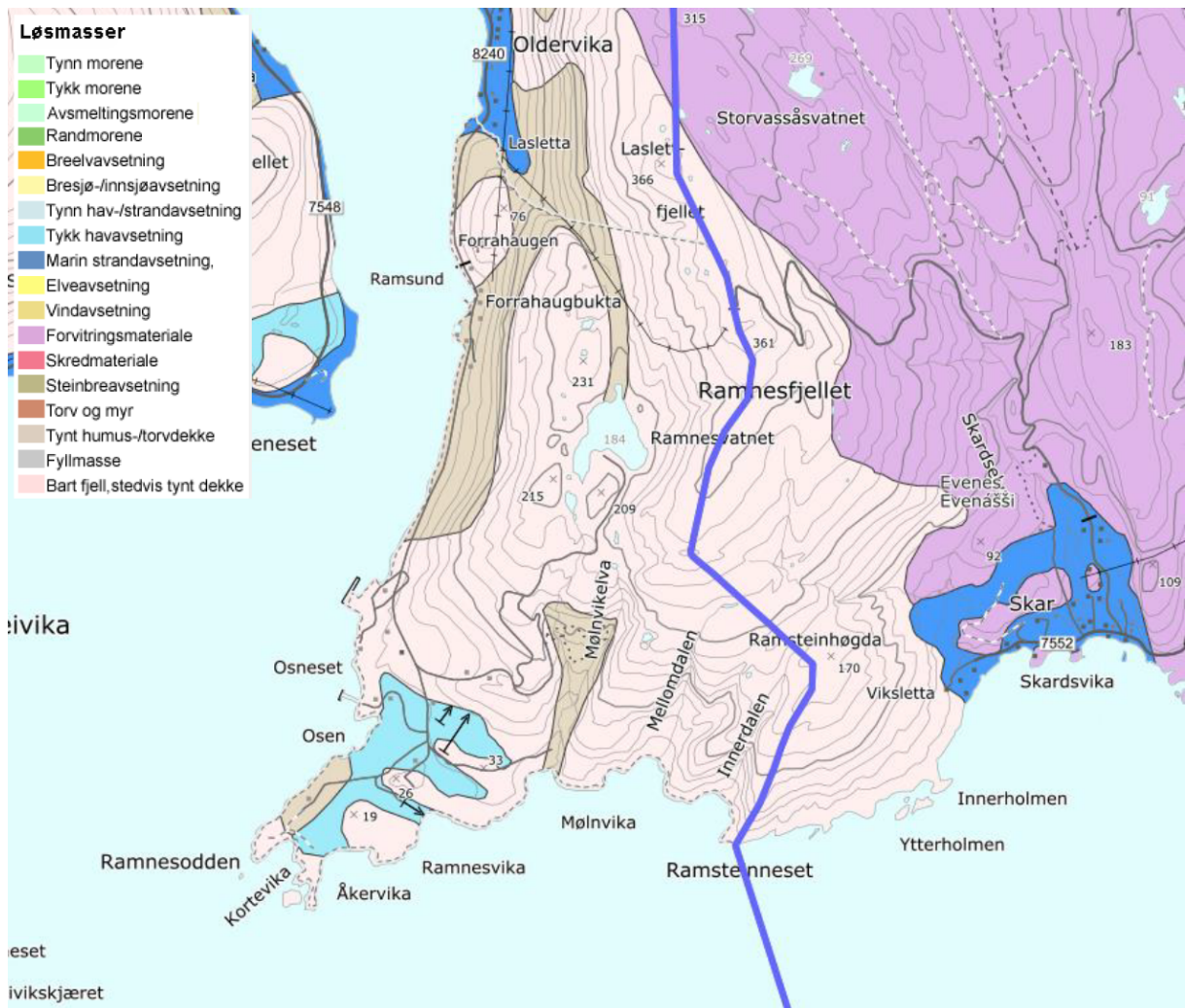


Figur 8: Lufthavn - Restriksjonsplaner for Avinors lufthavner.

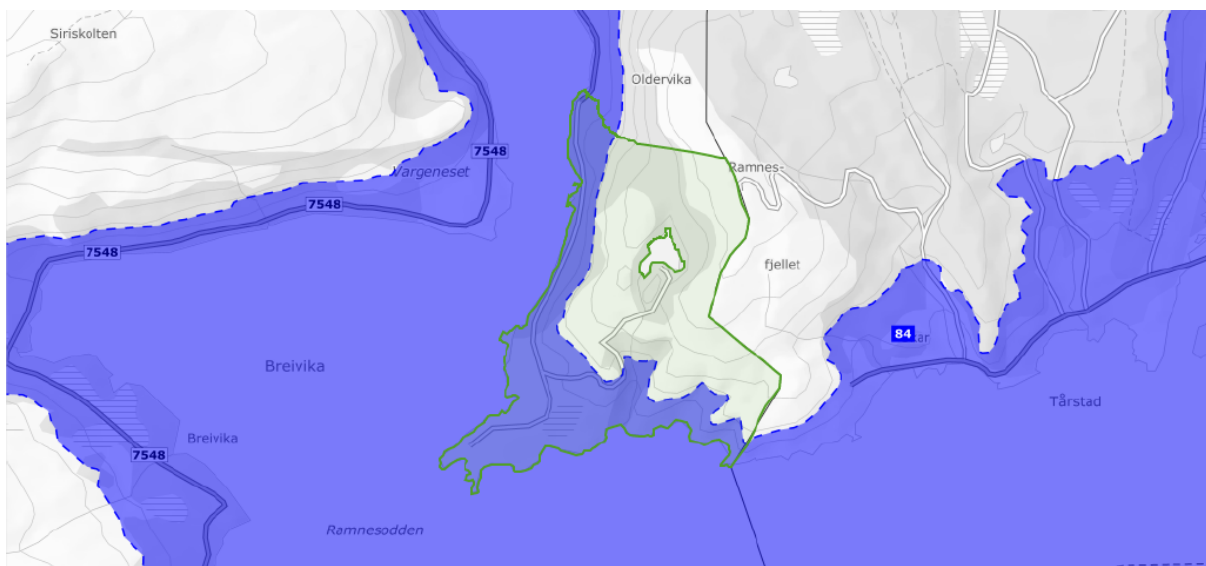
Deler av planområdet vil komme innad restriksjonsområdet for restriksjonsplaner for Avinors lufthavner.

2.4.5 Grunnforhold

Deler av planområdet ligger under marin grense, men området domineres av bart fjell.



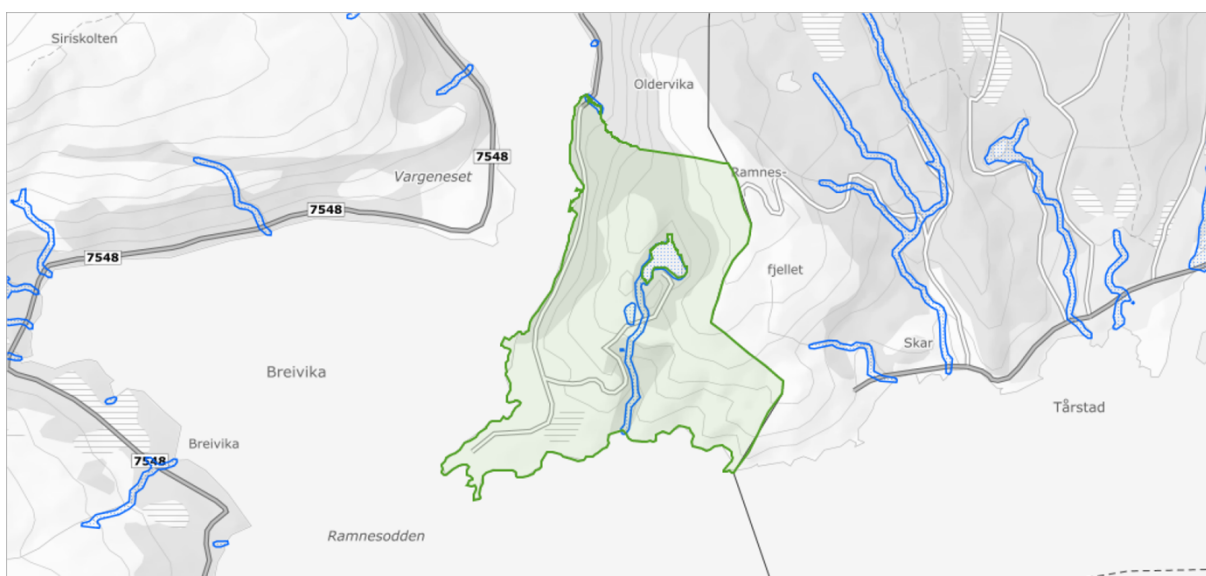
Figur 9: Oversiktsbilde av typer av løsmasser, iht. NGU kartdatabase, innenfor planområdet. Blå linje gjennom kartet viser fylkesgrensa mellom Troms og Nordland.



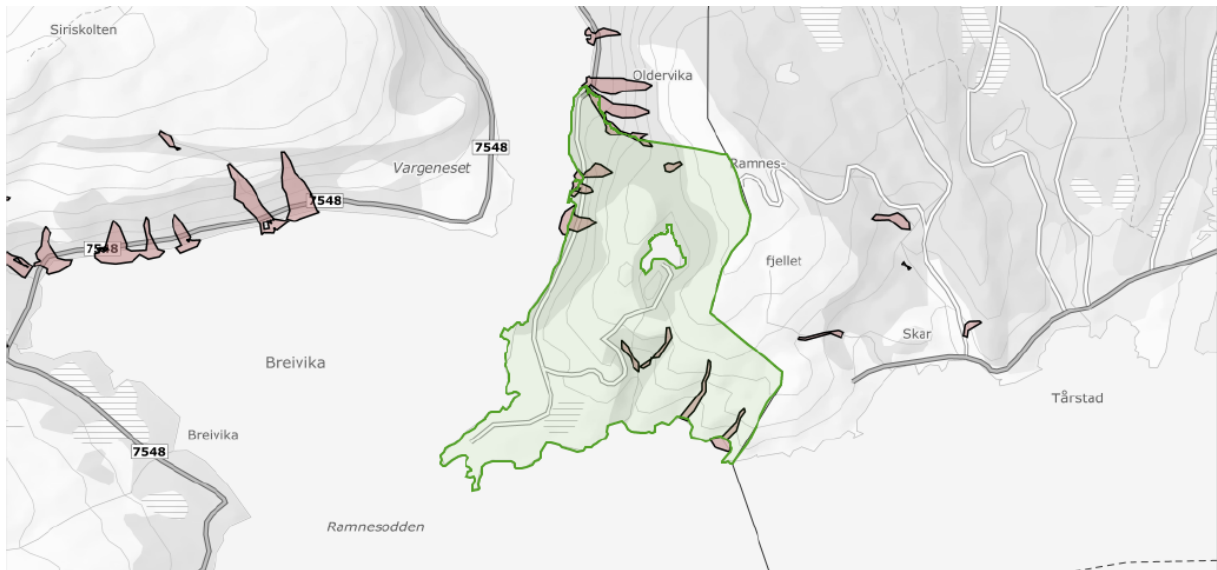
Figur 10: Blått markert område illustrerer arealer under marin grense.

2.4.6 Fareområder (naturfare og aktsomhet)

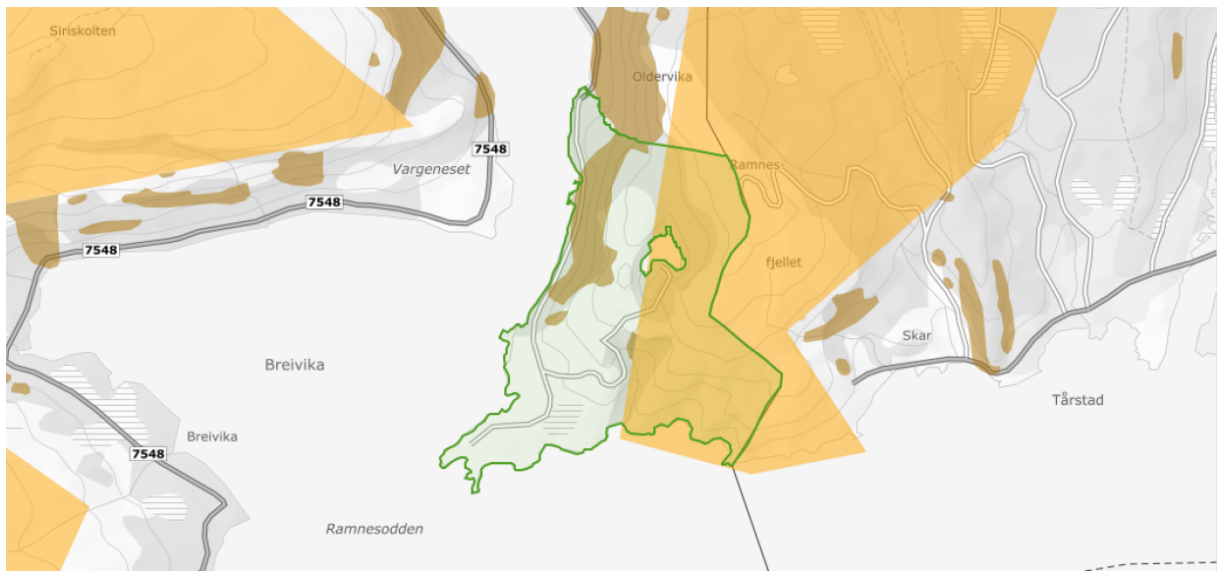
Planområdet på land (grønn markering) omfattes delvis av aktsomhetsområder i NVEs kartbase med mulige fareområder knyttet til henholdsvis flom, snø- og steinskred, jord- og flomskred, steinsprang, stormflo, løsmasser og marin grense.



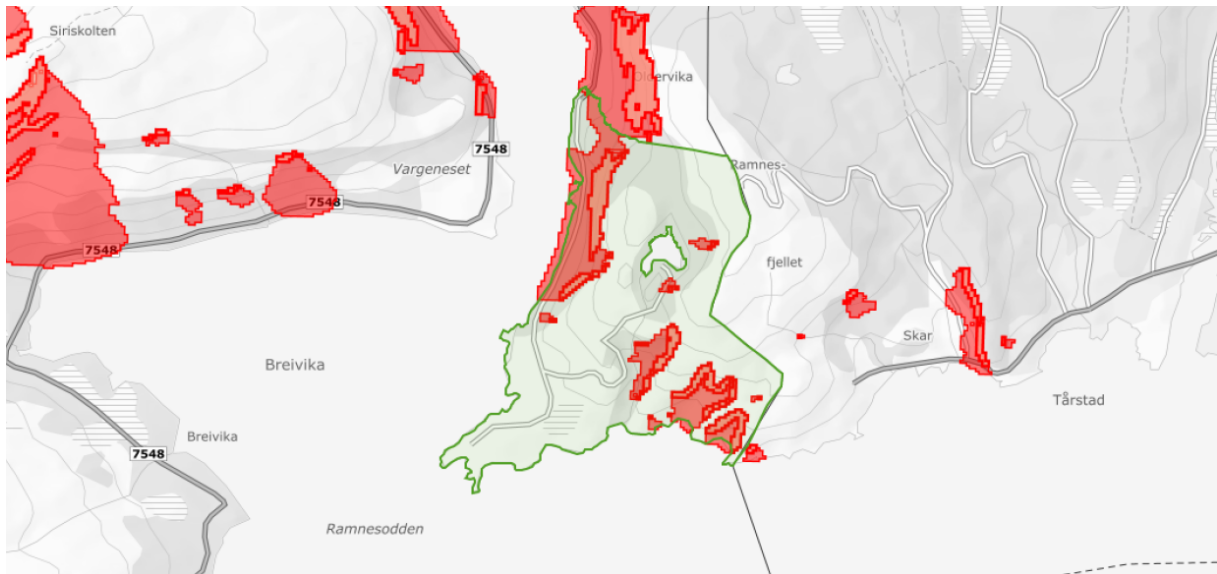
Figur 11: Aktsomhetsområde for flom er vist med blått omriss.



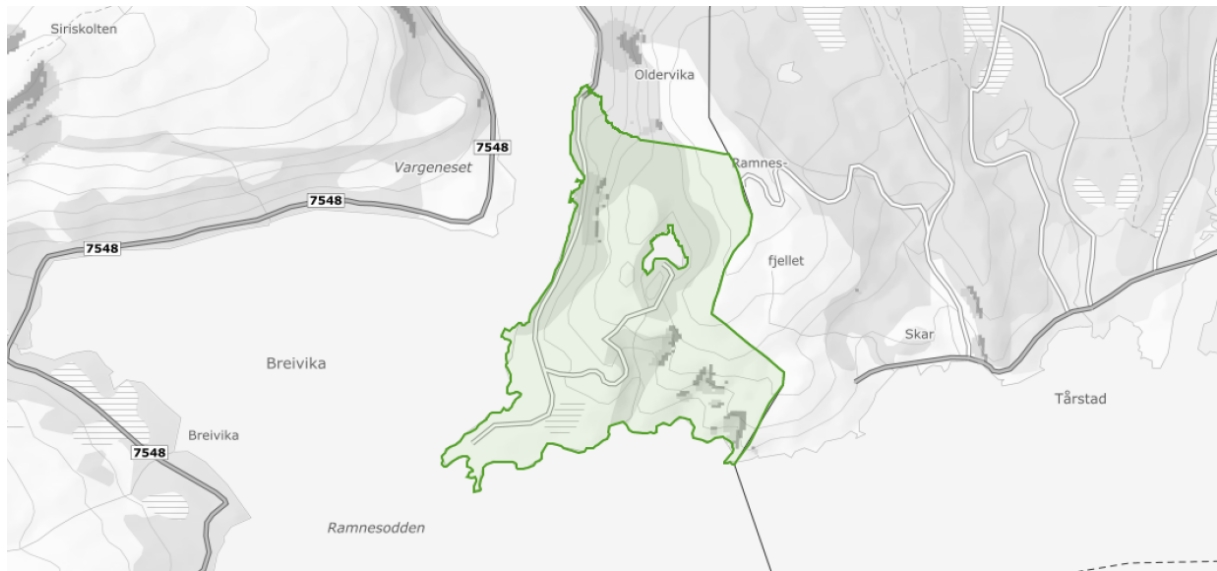
Figur 12: Aktsomhetsområder for jord- og flomskred er vist rød markering.



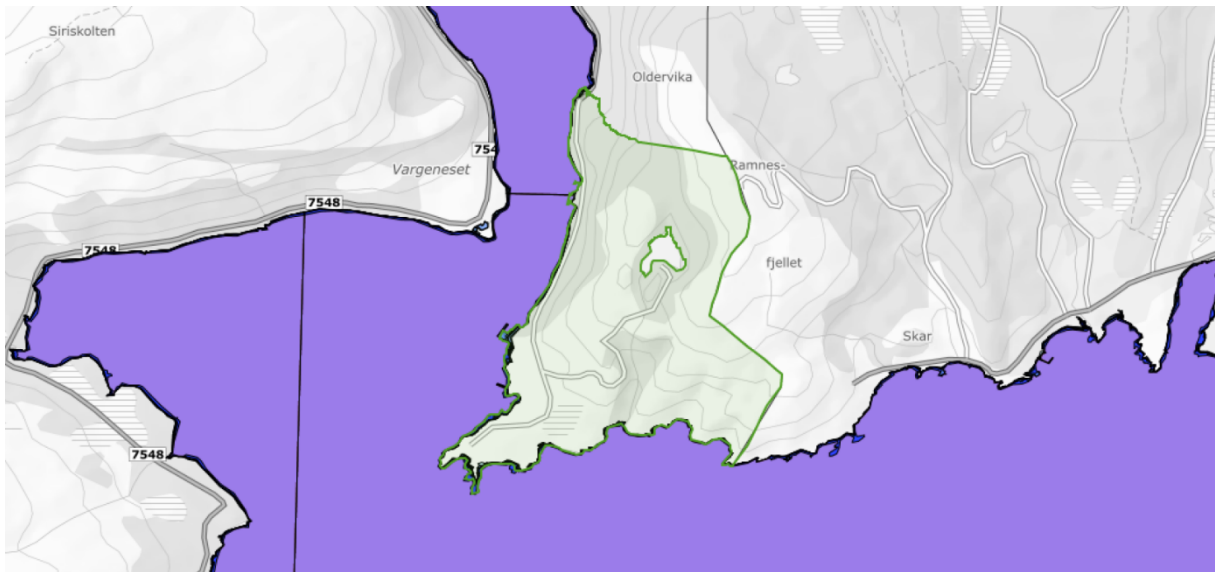
Figur 13: Samlet oversikt over aktsomhetsområder for snø- og steinskred. Lys oransje = Skredfarevurdering 3 - ikke vurdert. Mørk oransje = Skredfarevurdering 1 - Potensielt fareområde.



Figur 14: Aktsomhetsområde for snøskred. Mørk rød = Utløpsområde for snøskred. Lys rød = Utløingsområde for snøskred.



Figur 15: Aktsomhetsområde for steinsprang. Lys grå = steinsprang utløpsområde. Mørk grå = Steinsprang utløingsområde.

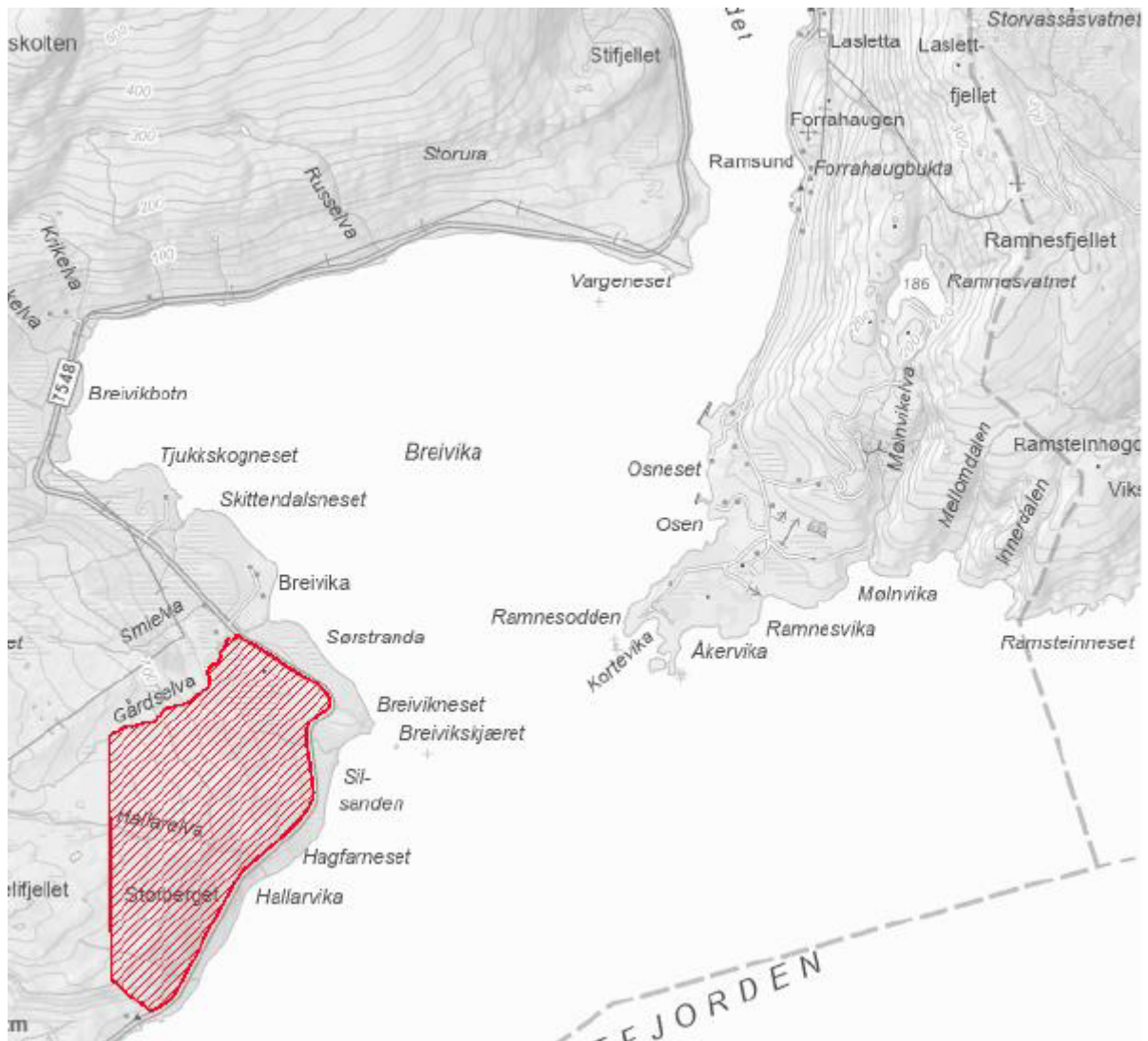


Figur 16: Oversiktskart av områder berørt av stormflo (markert med lilla).

2.4.7 Naturmiljø og naturressurser

Naturvernområde:

Det er ikke registret naturvernområder fastsatt med hjemmel i naturmangfoldloven innenfor planområdet. Nærmeste registrerte naturvernområde ligger tvers over Ramsundet på Tjeldøya, og går under navnet Storberget naturreservat. Naturreservatet omfattes av gul støysone knyttet dagens aktivitet på feltet. Annet enn støyforurensing fra planområdet, antas planen ikke å påvirke naturvernområdet.



Figur 17: Rød skravur viser naturvernområdet, Storberget naturreservat, som ligger like utenfor planområdet.

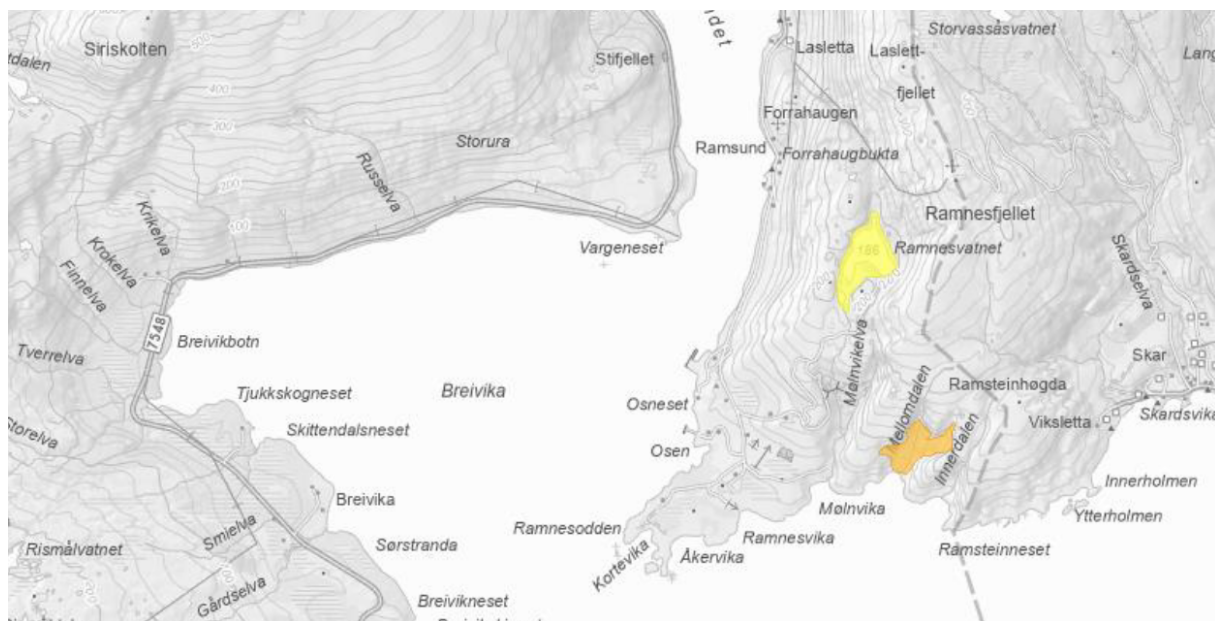
Naturtyper:

Det er registrert to naturtyper innenfor planområdet av verdi som utløser krav om konsekvensutredning.

Ramnesvatnet, gult område (figur 18): naturtype under andre viktige forekomster, verdikvalitet *noe verdi*.¹

¹ Naturbase.no, <https://faktaark.naturbase.no/?id=BN00040887>

Mellomdalen, Oransje område (figur 18): naturtype Bekkekløft og bergvegg, verdikvalitet middels verdi.²

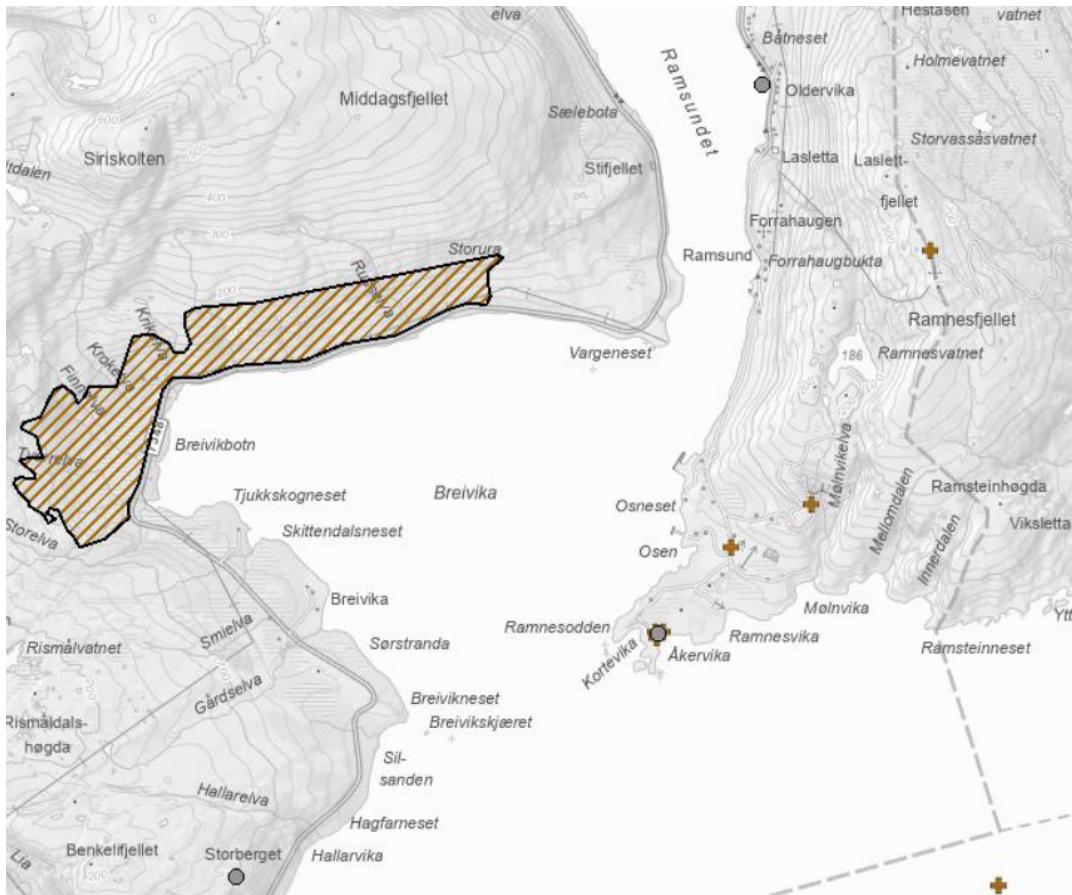


Figur 18: viser forekomster av naturtyper av forvaltningsinteresse. Gult område = lokalt viktig. Oransje område = Svært viktig og viktig.

Arter av nasjonal forvaltningsinteresse:

Det er registrert forekomst av arter av nasjonal forvaltningsinteresse på fire lokasjoner innenfor planområdet. I tillegg er det et større område på Tjeldøya, rett utenfor planområdet, som er registrert som område med arter av stor forvaltningsinteresse.

² Naturbase.no, <https://faktaark.naturbase.no/?id=BN00040886>



Figur 19: Kartet viser oversikt over områder/lokaltiteter med registrerte arter av nasjonal forvaltningsinteresse. Brun markering = arter av stor forvaltningsinteresse. Grå markering = arter av særlig stor forvaltningsinteresse.

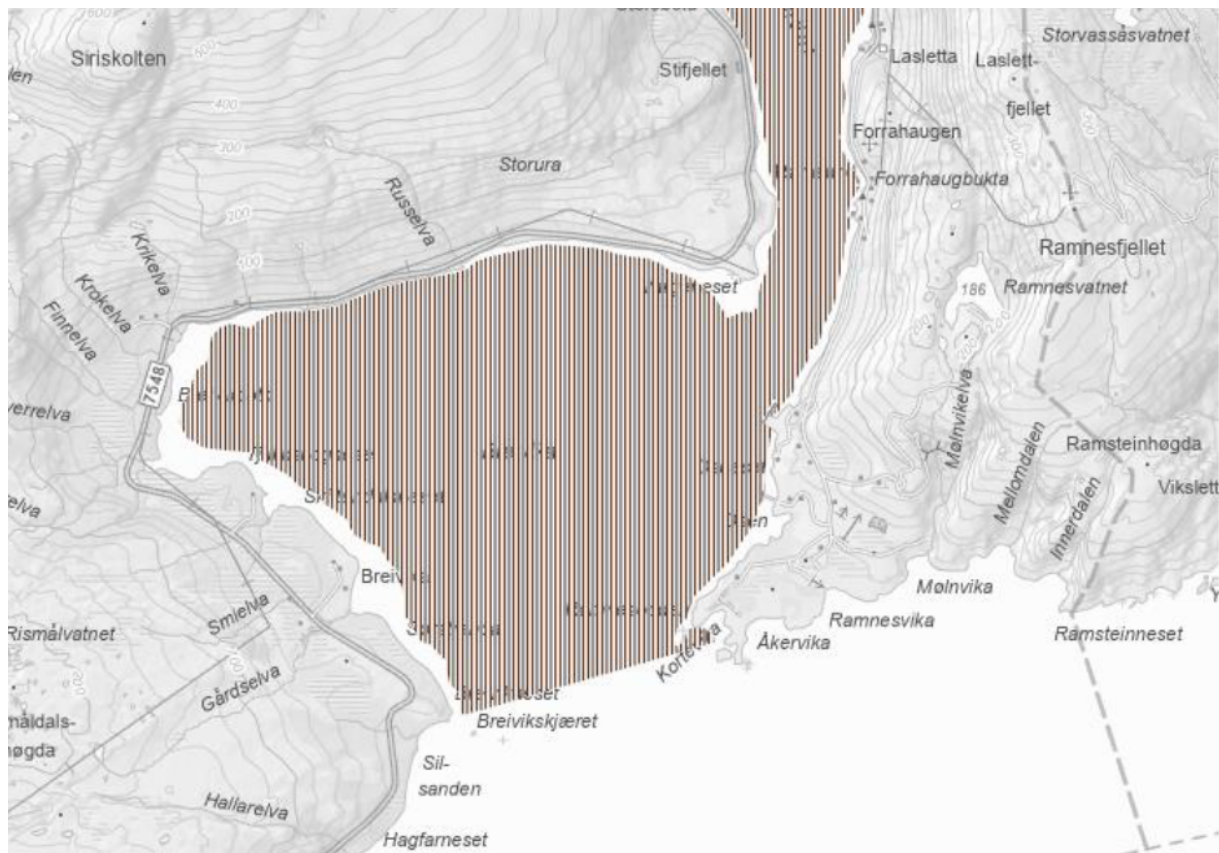
Yngelområde i sjø:

Innenfor området Breivika er det registrert gytefelt for torsk, klassifisering C - ansett som lokalt viktig.³ Fiskeridirektoratet ga uttalelse tilknyttet dette gytefeltet ifm. arbeid med reguleringsplan av Ramsund orlogsstasjon, der de omtaler feltet som «lokalt viktig med middels mengde egg og noe tilbakeholdelse av egg. Vi har ikke registreringer av gyteperiode i Ramsundet, men i nærliggende gyteområder har vi registrert gyteperiode fra februar til mai (februar-mai i Lavangsfjorden, mars-mai i Tjeldsundet og februar-april i Ofotfjorden).»⁴. Tiltak i strandsonen

³ Fiskeridirektoratet. https://open-data-fiskeridirektoratet-fiskeridir.hub.arcgis.com/datasets/fda9814faee1405594430c396a6edeadead_0/explore?location=68.475868%2C16.519856%2C12.77

⁴ Fiskeridirektoratets uttalelse ved planoppstart ifm. detaljregulering av Ramsund Orlogsstasjon, brev datert 02.01.2023.

og sjøen kan påvirke gytefeltet, tilsvarende der vassdrag med sitt utløp til sjøen har aktiviteter med påvirkning.



Figur 20: Skravert område = gytefelt for torsk med klassifisering C - ansett som lokalt viktig.

Vann og vannmiljø:

Det er registrert ett skogsvann (Ramnesvatnet) og to bekkeløp (Mølnivikelva og bekker fra Straumsneset til Ramsund) innenfor planområdet. Ramnesvatnet anses som en naturtype under andre viktige forekomster, med verdikvalitet av noe verdi iht. Miljødirektoratets Naturbase faktaark. Bekkene er av god miljøkvalitet uten registrerte forurensninger.

Masseuttak

Det er tidligere gravd ut større masser fra fjell innenfor planområdet, i tilknytning til etablering av fjellanlegg for Forsvaret. Disse er delvis synlige i terrenget ved større skjæringer og skrenter.

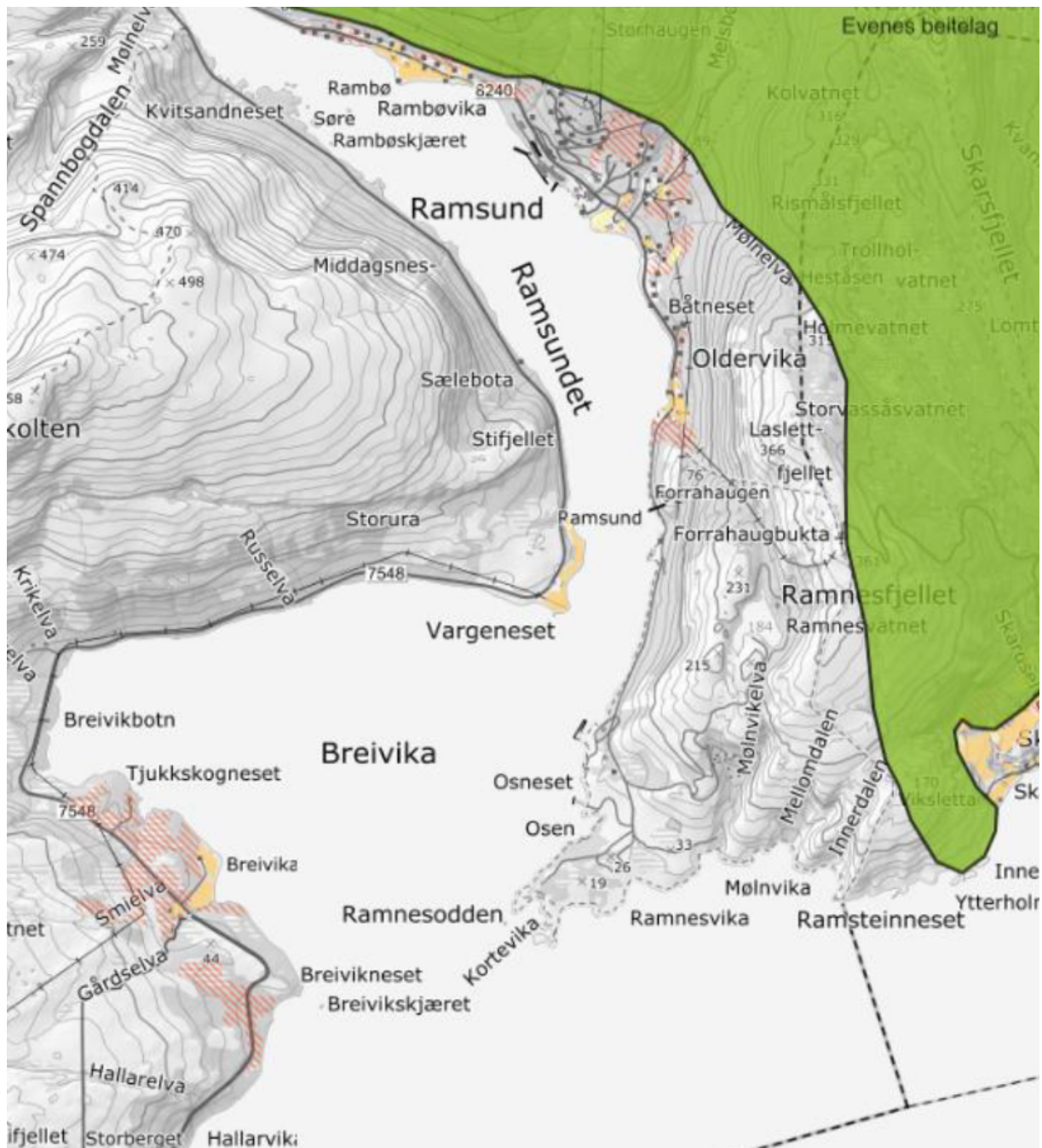
2.4.8 Jord- og skogbruk, reindrift, utmark og fiske

Jordbruk

Mindre deler av planområdet er registrert som dyrkbar jord og jordbruksareal. I tillegg strekker Evenes beitelag seg inn på planområdet fra øst. Det er beite som grenser til planområdet, og ettersom skytefeltet ikke er inngjerdet forekommer det at sau beiter inne på planområdet.

Skogressursene innenfor skytefeltet anses som lite drivverdige.





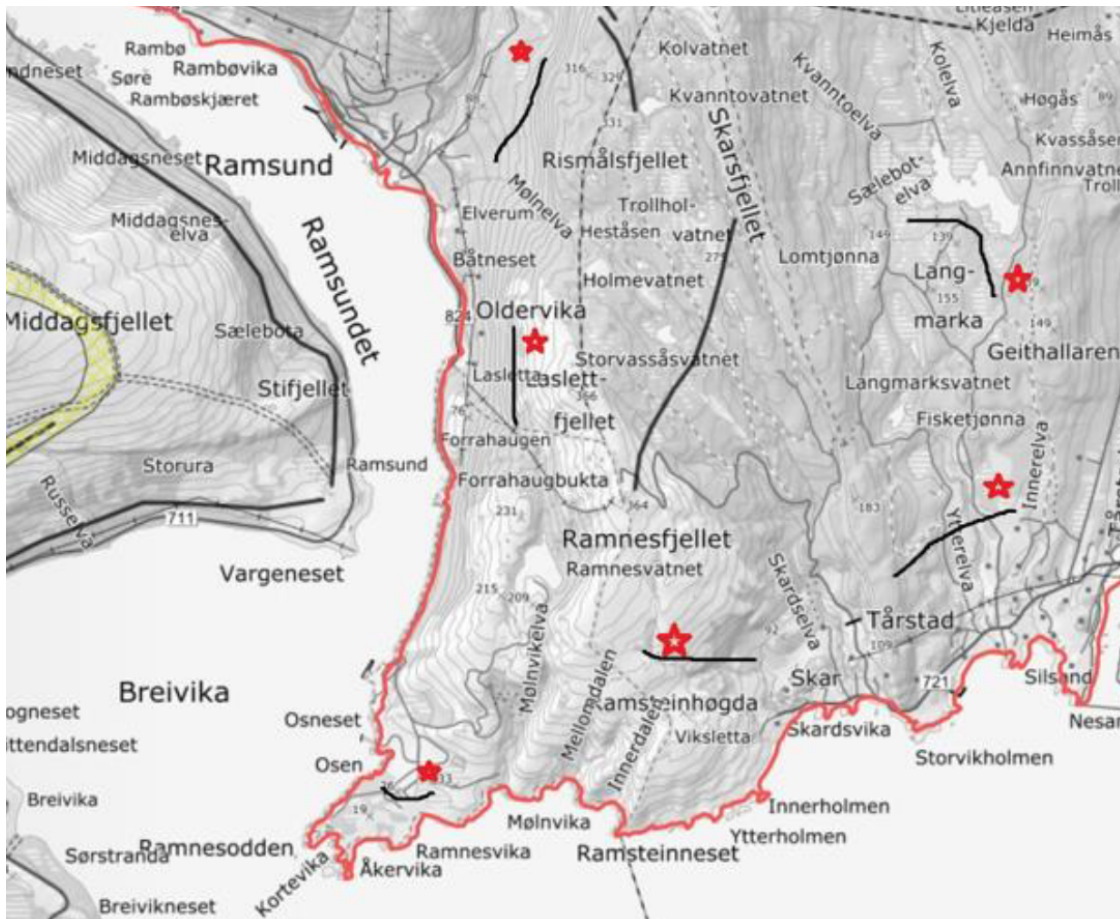
Figur 21: Rød skravur = Dyrkbar jord. Oransje = Jordbruksareal. Grønt = Beitelag (Evenes beitelag).

Reindrift

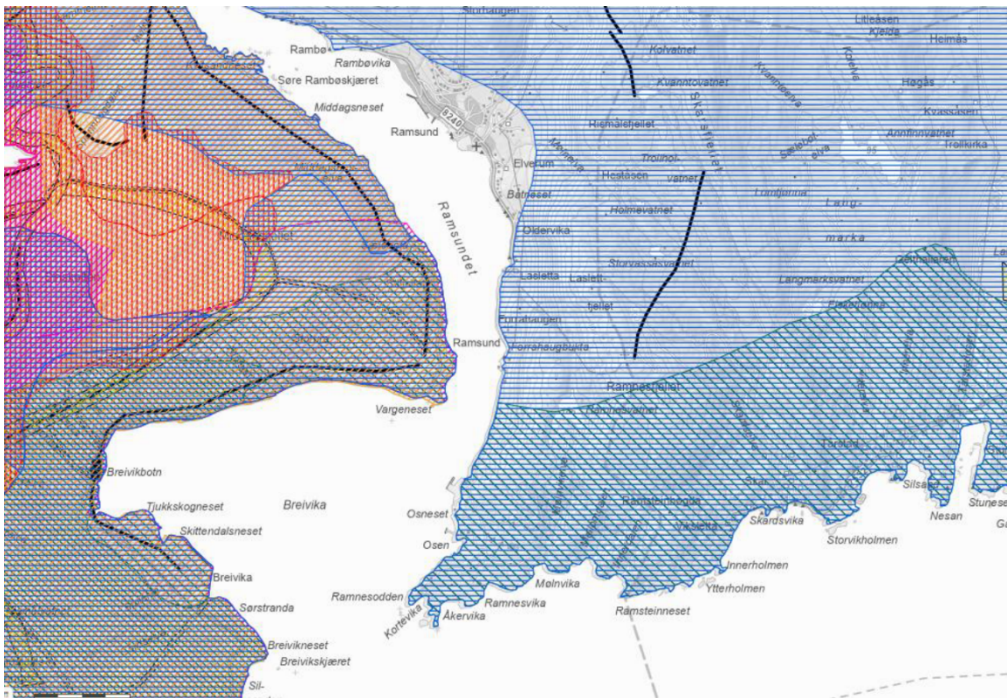
Planområdet faller inn under et reinbeitedistrikt (Grov), og reinbeiteområde. Beiteområdene er vårbeite – oksebeiteland, og vinterbeite – senvinter. For Grov reinbeitedistrikt er Ramnesfjellet og omegn et reservebeite, og kartlagt som det sikreste vinterbeite til distriktet.

Tjeldøya reinbeitedistrikt, som ligger på andre siden av Ramsundet i forhold til planområdet, blir også påvirket av dagens aktivitet på Ramnes skyte- og øvingsfelt. Da hovedsakelig mtp. støy og luftfartsaktivitet.

Reinbeiteinteressene innenfor planområdet utløser konsultasjonsplikten jf. Sameloven, og dialog tidlig i planprosessen med de aktuelle partene blir derfor viktig.



Figur 22: Oppdaterte kart på trekk- og flyttleier mottatt for Grov reinbeitedistrikt, de nye vises med rød stjerne.



Figur 23: Oversiktskart som viser de ulike typene reinbeiteområdene i området, og hvilke distrikt de tilhører.

Fiske



Figur 24: Skravur og streker i sjø viser kartlagte områder for ulike former fiskeriaktivitet, hentet fra Fiskeridirektoratets hjemmeside.

Sjøområdene innenfor planområdet er ikke kartlagt som områder for fiskeriaktivitet. Dog store deler av Ofotfjorden, som grenser til og delvis omfatter planområdet i sør, er registrert som aktivt område for ulike former for fiskeriaktivitet.⁵

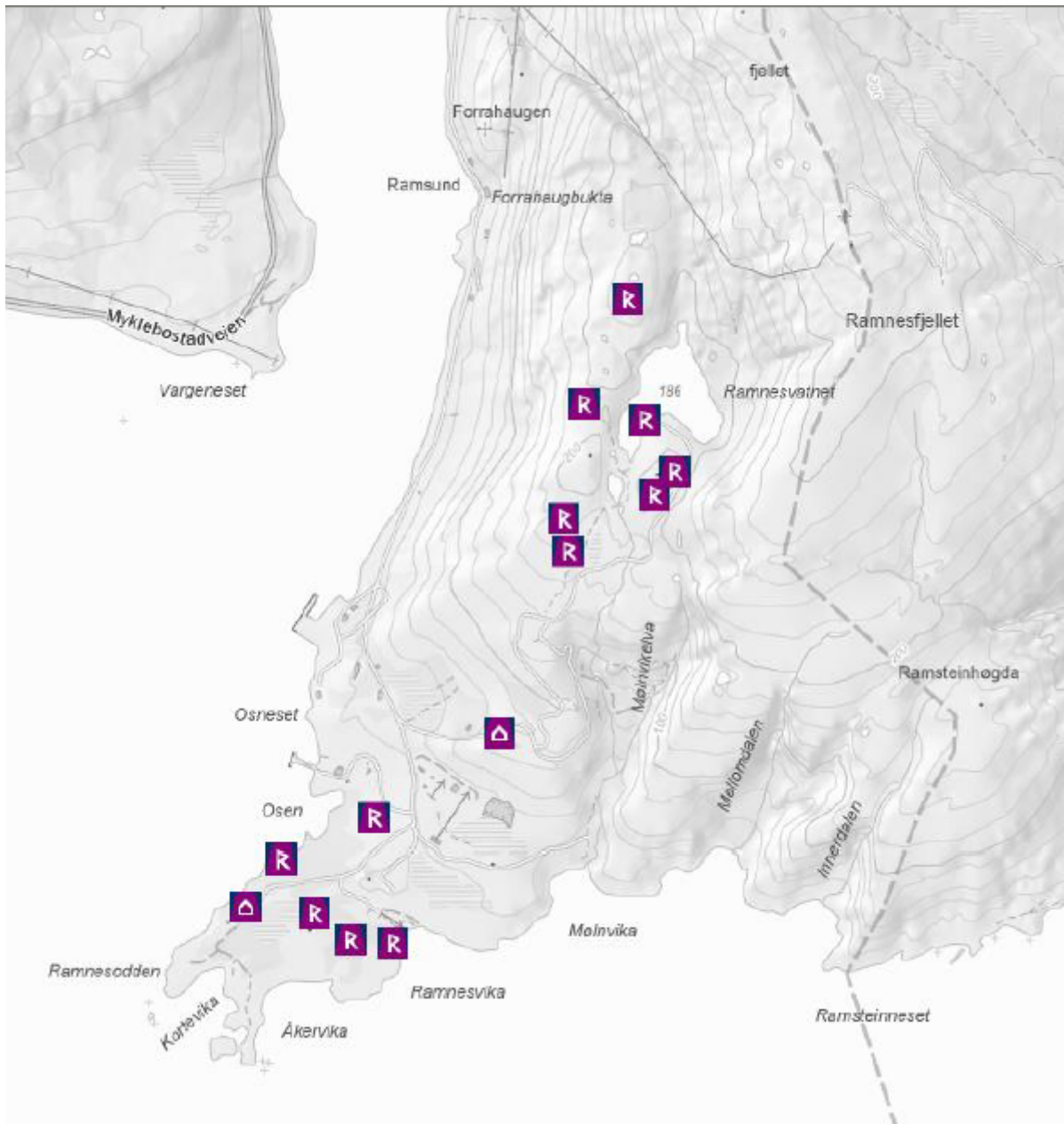
2.4.9 Kulturminner og kulturmiljø

Kulturminner

Det er registrert flere automatisk fredede kulturminner på land innenfor planområdet som har hjemmel i kulturminneloven. Behovet for supplerende kartlegging og håndtering av kulturminner i plan, må avklares med både Sametinget og Troms fylkeskommune som kulturminnemyndighet.

⁵ Fiskeridirektoratets karttjeneste, Yggdrasil.

<https://portal.fiskeridir.no/portal/apps/webappviewer/index.html?id=ea6c536f760548fe9f56e6edcc4825d>



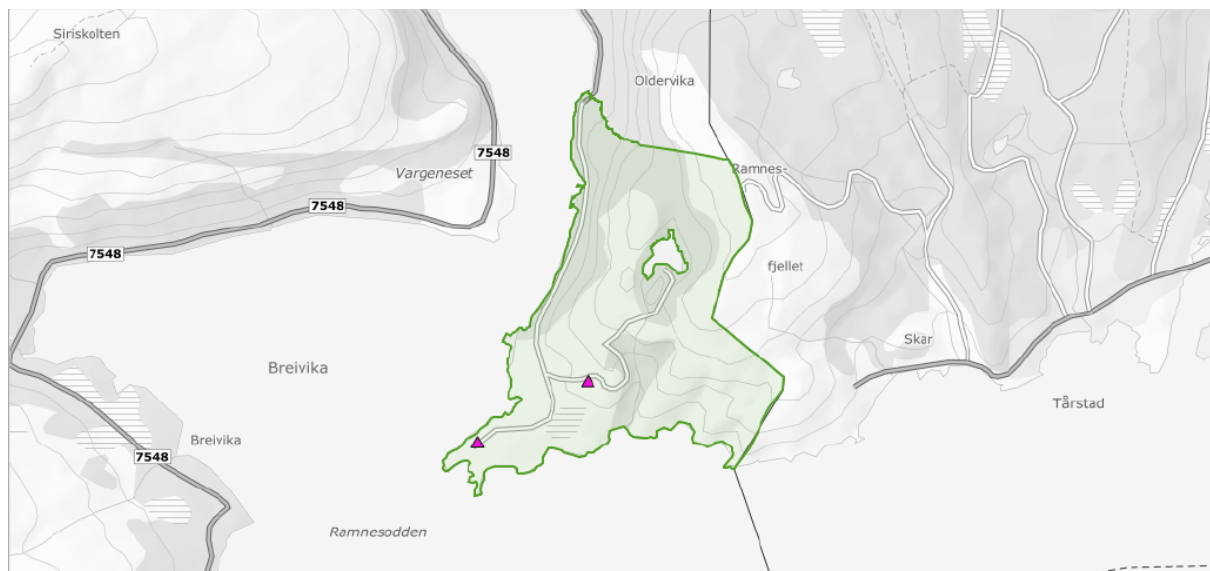
Figur 25: Markeringene viser registrerte kulturminner innenfor planområdet (kilde: Askeladden).

Kulturmiljø

Forsvarets landsverneplan angir Forsvarets eiendom på Ramnes som et verneområde, et såkalt *militærhistorisk landskap*. Vernet er dog ikke nærmere definert eller avgrenset verken på kart eller i tekst, ref. notat datert 25.10.2023 fra kulturminneavdelingen i Forsvarsbygg. Notatet viser til at det kan være formålstjenlig og faglig akseptabelt å avgrense verneområdet til noen mer spesifikke områder.

Bygg og anlegg med vernestatus

Det finnes to fredede bygg inne på planområdet, bestående av to brakker oppført av tyskerne under 2. verdenskrig. I tillegg er det flere bygg og anlegg rundt området Seljevika som har vernestatus i Forsvarets Landsverneplan. Verneinteressene må avklares i planen.

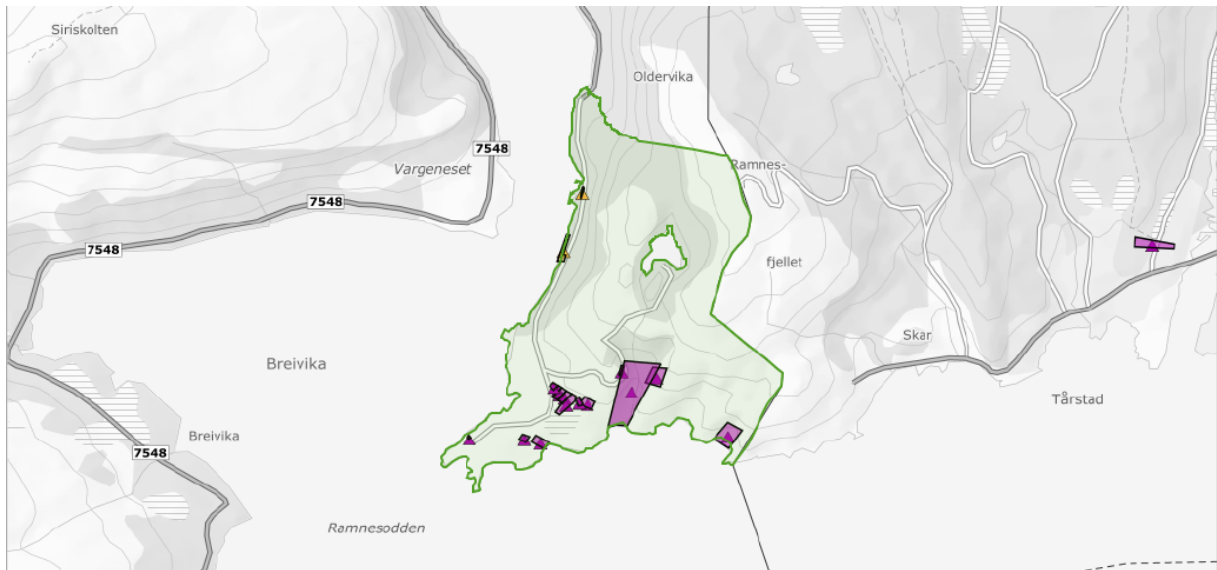


Figur 26: Kulturminner - rosa trekant = fredete bygninger innenfor planområdet.

2.4.10 Forurensning og støy

Forurensning

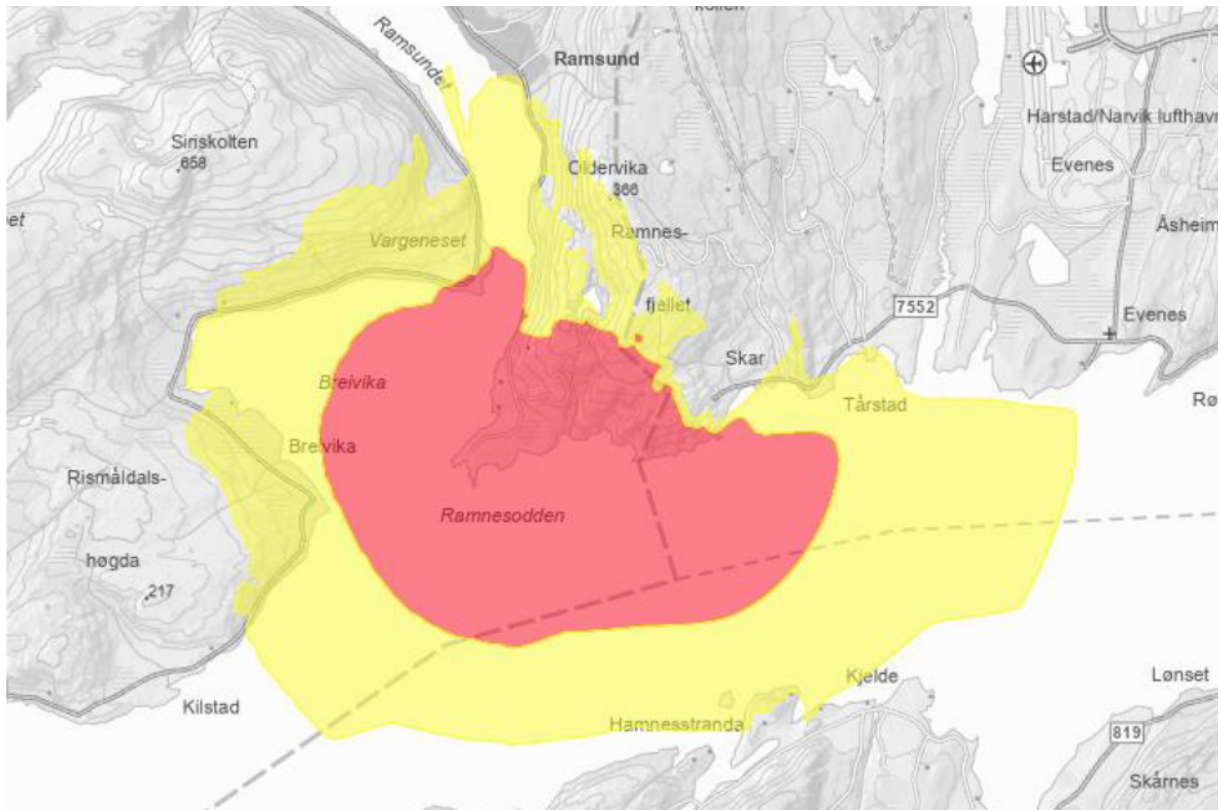
Det er registrert mistanke om forurenset grunn på noen avgrensede området sør på feltet, sentrert rundt Forsvarets aktive skyte- og øvingsområder. Lokaliteten rett sør for Biskaia er registrert med akseptabel forurensning med dagens areal- og resipientbruk.



Figur 27: Områder med forurenset grunn. Lilla = Mistanke om forurensning. Gult = Akseptabel forurensning med dagens areal- og resipientbruk.

Støysoner

Det er kartlagt støyforurensning med grunnlag i dagens aktivitet og fremtidige aktivitet på Ramnes SØF. Figur 29 viser utbredelsen av gul og rød støysone iht. støyretningslinje T-1442. Dagens aktivitet i skytefeltet ligger innenfor rammene i gjeldende utslippstillatelse av 2002. Fremsendt revidert utslippssøknad vil fastsette nye vilkår for Forsvarets virksomhet.

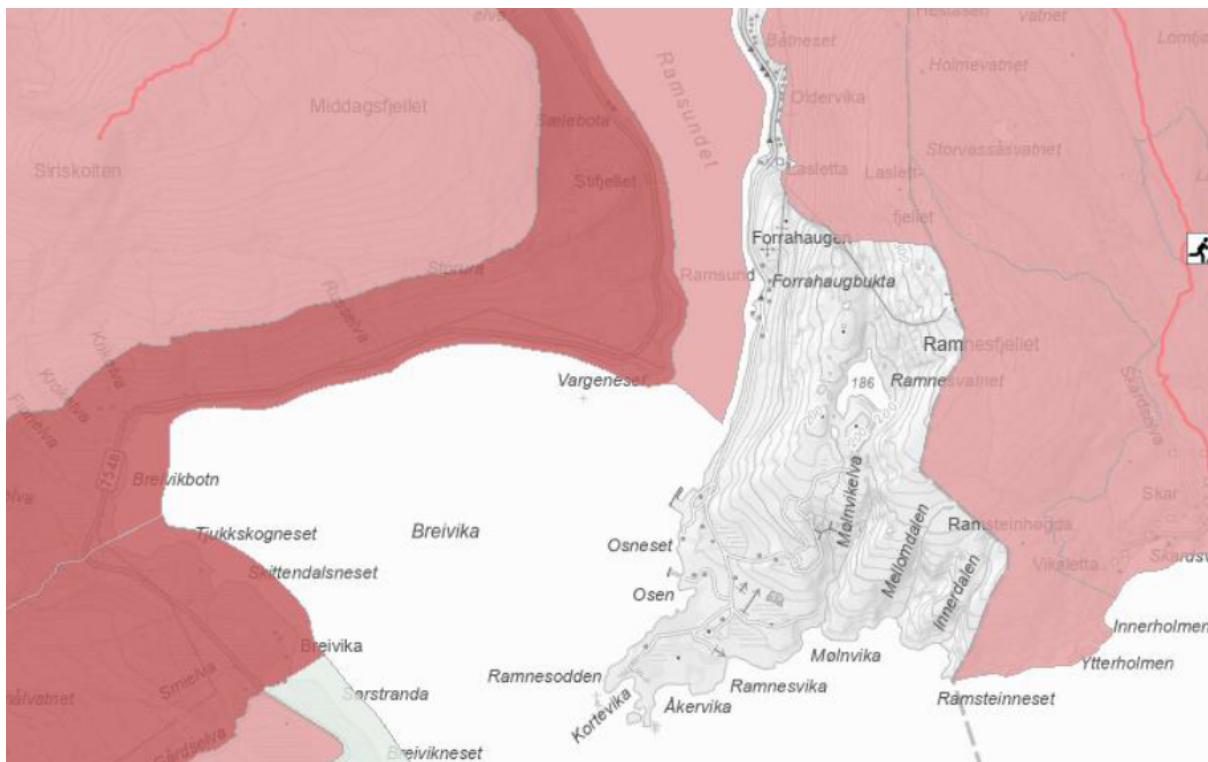


Figur 28: Støysonekart for aktiviteten på Ramnes skyte- og øvingsfelt.

2.4.11 Friluftsliv, utmark og barn og unges interesser

Det er ingen kartlagte definerte friluftsområder innenfor planområdet. Allikevel er det verdt å merke seg at planområdet grenser direkte til større tur- og friluftsområder i Evenes og Ramsundet. Planen vil derfor komme tett innpå områder for tur- og friluftinteresser. Det er også kjent at det er turstier og områder innenfor planområdet som benyttes som viktige koblinger mellom Ramsund sentrum og turområdet tilknyttet Ramnesfjellet – som er en populær turdestinasjon for lokalbefolkningen, både i Tjeldsund og Evenes kommune. Det er blant annet kjent at Ramsund barnehage og skole benytter nordlige delen av planområdet til turområde og friluftsliv.

Av hensyn til sikkerhet for tredjeperson er det svært viktig at sivil ferdsel i området er regulert i samsvar med Forsvarets sikkerhetsbestemmelser.



Figur 29: Kartlagte og verdsatte friluftslivsområder. Mørk rød = Svært viktig friluftsområde. Lys rød = Viktig friluftsområde.

3 Planstatus - Rammer og premisser for planarbeidet

Planarbeidet skal sikre at statlige, regionale og kommunale lover, planer og retningslinjer blir ivarettatt. Foruten følgende beskrevne rammer og premisser, vil planen ellers forholde seg til enhver tids gjeldende nasjonale og regionale føringer, planer og retningslinjer/veiledere. Det er også et mål å bidra til best mulig måloppnåelse av forsvarssektorens egne miljømål.

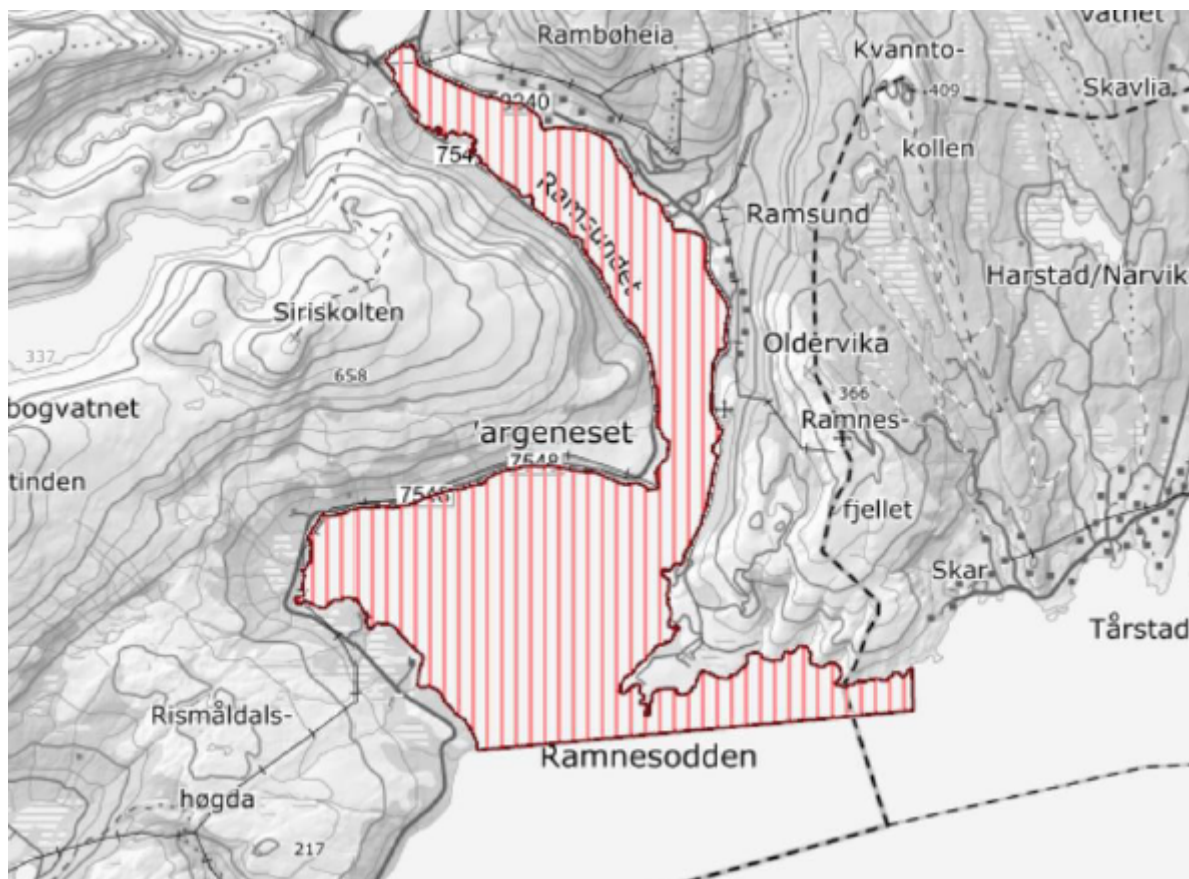
Følgende rammer og premisser ligger til grunn for planarbeidet:

3.1 Aktuelt lovgrunnlag og nasjonale retningslinjer

Aktuelle statlige og rikspolitiske føringer som ligger til grunn:

- Plan- og bygningsloven
- Forskrift om konsekvensutredning
- Veileder om konsekvensutredning for planer etter plan- og bygningsloven
- Forurensningsloven

- Naturmangfoldloven
- Kulturminneloven
- Sameloven
- Lov om reindrift (reindrifftsloven)
- Sikkerhetsloven
- Forskrift om militære forbudsområder innen Sjøforsvaret
- Veglova
- Friluftsløven
- Forskrift om rammer for vannforvaltningen (Vannforskriften)
- Rikspolitiske retningslinjer for å styrke barn og unges interesser i planleggingen
- Statlige planretningslinjer for samordnet bolig-, areal- og transportplanlegging
- Statlig planretningslinje for klima- og energiplanlegging i kommunene
- Statlige plantreningslinjer for klima- og energiplanlegging og klimatilpasning
- Rikspolitiske retningslinjer for universell utforming
- Statlige planretningslinjer for differensiert forvaltning av strandsone langs sjøen



Figur 30: Markert område viser utstrekningen av den forskriftsfestede militære forbudssonen for Sjøforsvaret i Ramsundet.

3.1.1 Andre aktuelle retningslinjer og veiledere

- Retningslinje for behandling av støy i arealplanlegging, T-1442/21
- Retningslinje for behandling av luftkvalitet i arealplanlegging T-1520
- Flom- og skredfare i arealplaner (NVE, retningslinje nr. 2/2011)
- Risiko- og sårbarhetsanalyser i arealplanlegging (DSB, veileder 2017)

3.2 Regionale rammer og føringer

Fylkeskommunale planer for Troms og Nordland, legges til grunn i henhold til aktualitet

- Fylkesplan for Troms 2014 - 2025
- Regional planstrategi for Troms og Finnmark 2021 - 2024
- Regional plan for handel og service Troms 2016-2025
- Regional plan for landbruk i Troms 2014-2025
- Regional Transportplan for Troms 2017 - 2028

- Regional plan for friluftsliv, vilt og innlandsfiske Troms 2016-2027
- Regional forvaltningsplan vannregion Troms 2016 – 2021
- Planprogram Troms vannregion 2022-2027
- Hovedutfordringer Troms vannregion 2022-2027
- Vannforvaltningsplan for Norsk-finsk vannregion 2022-2027
- Handlingsplan for Regionalt næringsprogram Troms og Finnmark 2019-2024
- Regionalt næringsprogram for landbruket i Troms og Finnmark 2019-2024
- Strategi for næringsutvikling i Troms 2023-2028
- Planprogram Troms vannregion 2022-2027
- Kystplan II for Midt- og Sør-Troms
- Regional plan for reindrift i Troms - pågående planarbeid

Forsvarssektoren

- Sektorens felles miljø- og klimastrategi
- Landsverneplan for Forsvaret
- Inngåtte avtaler om økt forsvarssamarbeid med allierte (SDCA)

3.3 Kommunale planer og føringer

3.3.1 Gjeldende planer og føringer

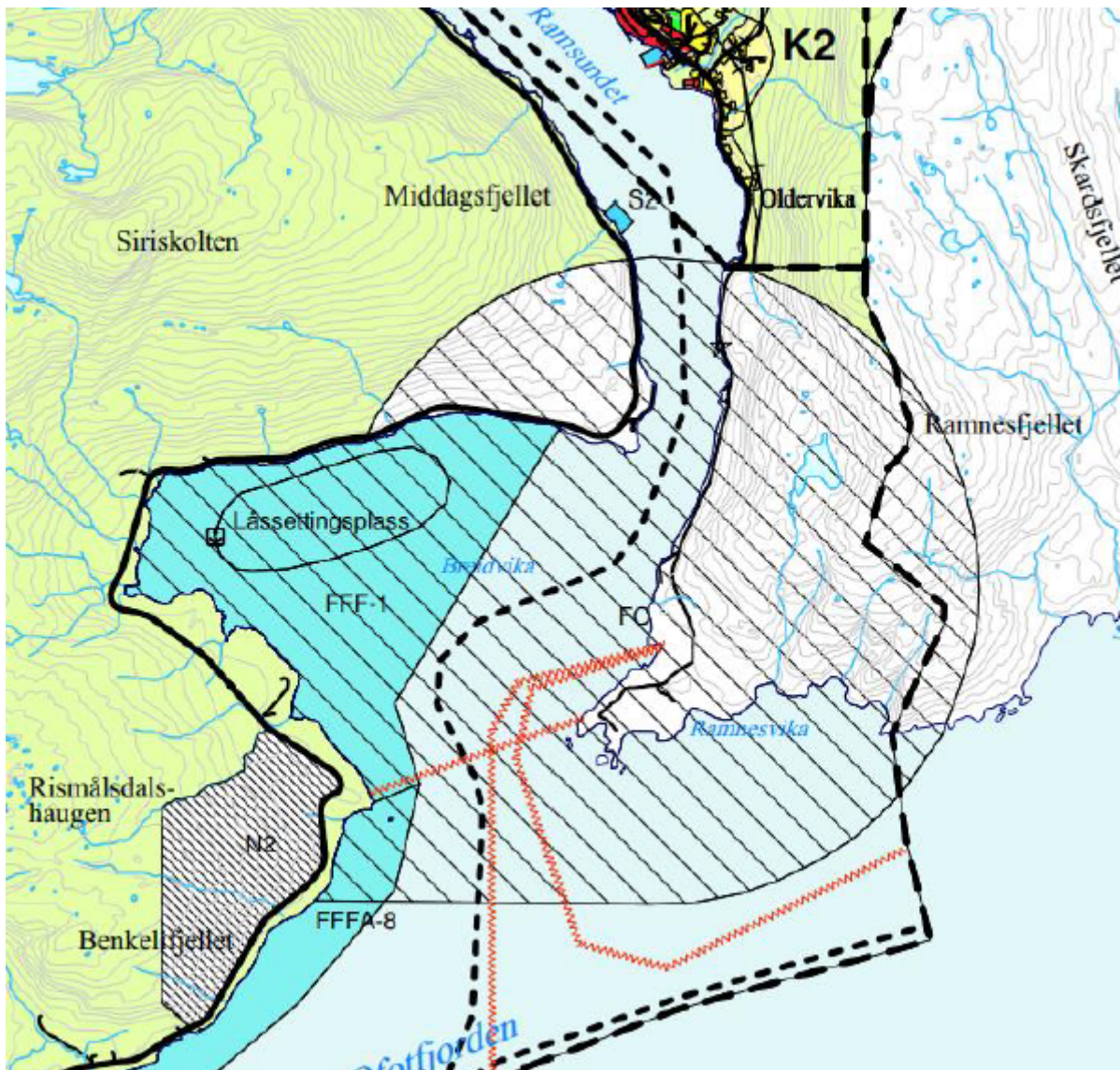
Kommuneplanens arealdel for Tjeldsund kommune, med planid 200402, vedtatt 14.10.2004.

Området er ikke avsatt med arealformål, men med båndleggingssone for Forsvaret.

Rettsvirkningen av kommuneplanens båndlegging for Forsvaret falt bort etter 4 år (2008).

Dersom rettsvirkning skal være til stede må det følges opp med egen plan.

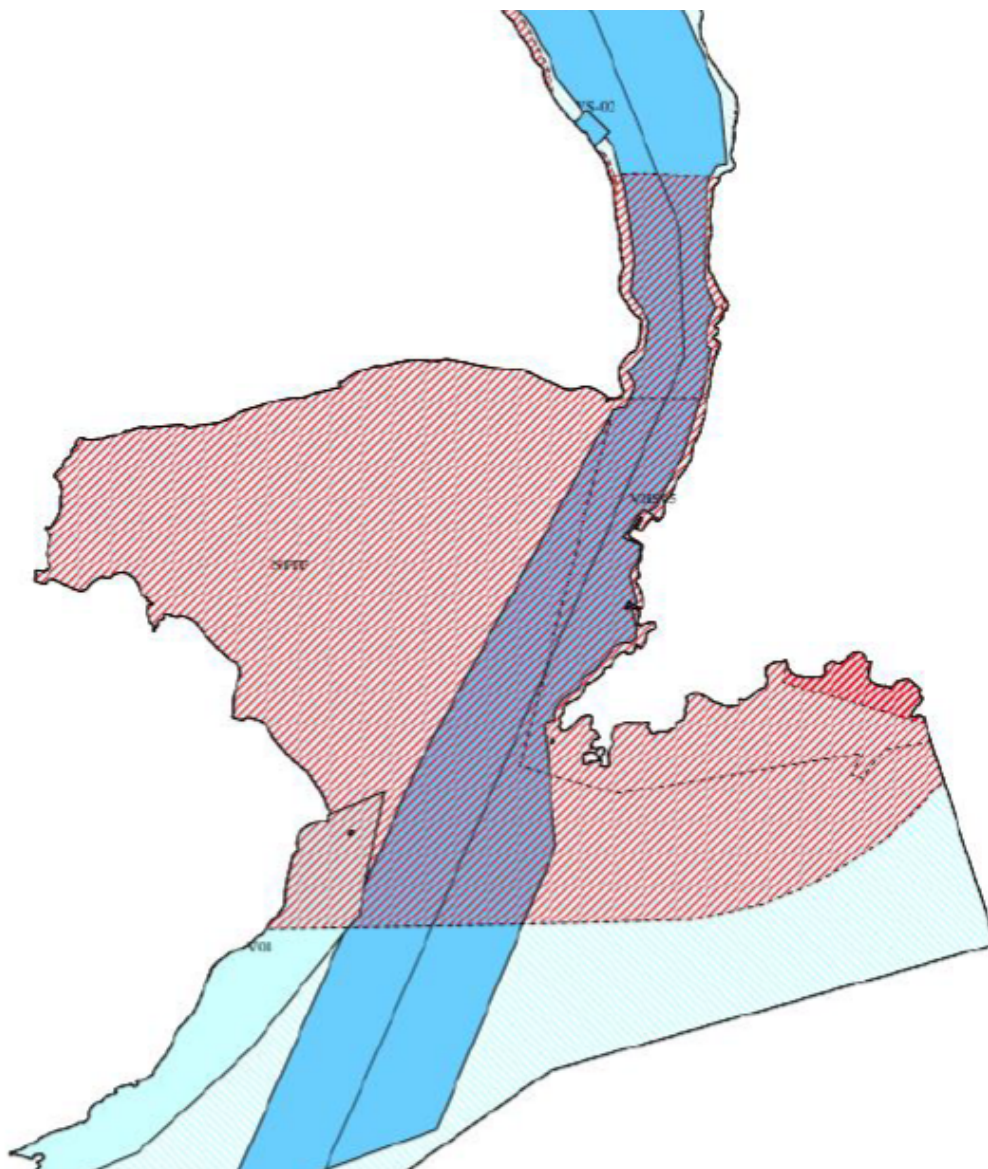




Figur 31: Kartutsnitt fra Kommuneplanens arealdel for Tjeldsund kommune (gjeldende), planid 200402.

Kommunedelplanen Kystplan II Midt – og Sør-Troms, planid 201904, ikraftsatt 22.10.2019.

Ved tiltak i sjø og aktivitet rettet mot sjø, vil arealer regulert til farled og NFFF (natur, ferdsel, fiske og friluftsliv) kunne bli berørt. Forhold må avklares i reguleringsplanprosessen og utformingen av planen.



Figur 32: Kartutsnitt fra kommuneplanens Kystplan II Midt- og Sør-Troms, planid 201904, ikraftsatt 22.10.2019.

Området er ikke detaljregulert. Det foreligger en tidligere sak med områderegulering for Ramnes skyte- og øvingsområde. Saks. ref. 11/716 *Reguleringsplan Ramnesodden Skytefelt*. Planen ble godkjent av Tjeldsund kommune i 2014, men opphevet av Fylkesmannen i Nordland i 2015 i forbindelse med en klagebehandling. Saken ble sendt tilbake for fornyet behandling (*denne planen*).

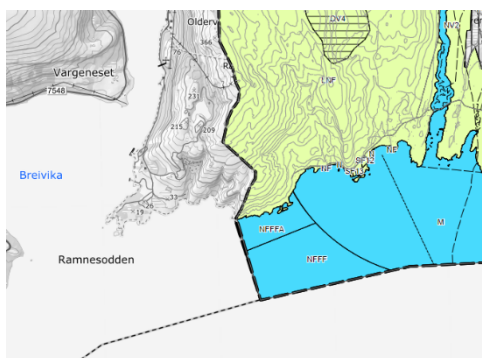
3.3.2 Planer under arbeid

Ny kommuneplan for Tjeldsund er under arbeid, med vedtatt planprogram og planforslag sendt til revisjon. I planprogrammet under 6.2 Hensynssoner står det: «*Arealformålet Forsvaret skal innarbeides i arealdelen, i tillegg vil man få tilhørende hensynssoner med bestemmelser som f.eks. rundt skyte- og øvingsfelt.*». Forsvarsbygg har i innspill til revisjon av kommuneplanens arealdel forutsatt at Forsvarets eiendommer avsettes til formål Forsvaret.

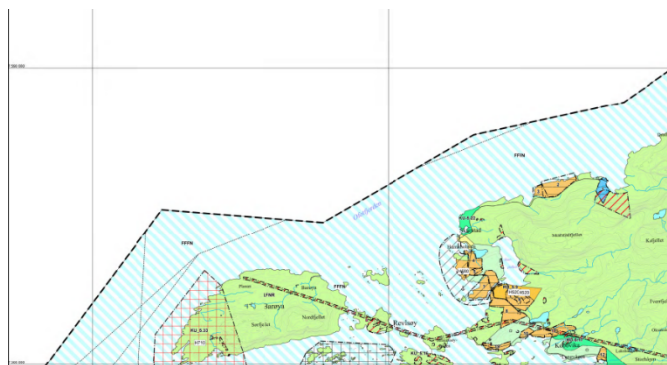
Foruten pågående arbeid om ny arealdel i Tjeldsunds kommuneplan, er det ikke registrert pågående planarbeid som berører planområdet.

3.3.3 Tilgrensende planer

Evenes kommune – kommuneplanens arealdel og Narvik kommune – kommunedelplan Ballangen. Planen med tilhørende tiltak kan ha virkninger utover Tjeldsund kommune. I dette tilfellet er nærgrensede plan i Evenes kommune – kommuneplanens arealdel i øst og Narvik kommune – kommunedelplan Ballangen i sør. Man bør i planarbeidet ta stilling til virkninger for tilgrensende nabokommuner og deres planer. For øvrig har forslag til planavgrensning i planinitiativet forholdt seg innad Tjeldsund kommune, dette gjelder også sjøområdene.



Figur 33: Kartutsnitt fra kommuneplanens arealdel for Evenes kommune.



Figur 34: Kartutsnitt fra kommuneplanens arealdel for Narvik kommune.

4 Beskrivelse av foreslåtte tiltak

Forsvarets bruk av skytebaner og øvingsaktivitet i skytefeltet vil i hovedsak bli videreført i samsvar med dagens arealbruk. Planen legger også til rette for etablering av nye bygg på land

og enkelte tiltak i sjø, masseuttak, antennepark, landingsplasser for helikopter. Utfylling og mudring i sjø må påregnes i sammenheng med gjennomføring av tiltak i sjø. Skisser for omfang av slike tiltak vil bli vist ved innlevering av planforslag.

Prinsipp for ny bebyggelse og anlegg vil bli vist i en illustrasjonsplan ved innlevering av planforslag, herunder med angivelse av byggehøyder og arealmessig fotavtrykk.

Planen skal ivareta 8 primære tiltak:

Tiltak 1: Sikre dagens og fremtidige behov for aktivitet og bruk av området (inklusive skyte- og øvingsaktivitet, helikopterlandingsplass m.m.).

Tiltak 2: Seljevika: videreutvikling av, herunder også etablering av nye, havneanlegg, operative flater og bygg.

Tiltak 3: Biskaia: videreutvikling av, herunder også etablering av nye, havneanlegg, operative flater og bygg. Arealdisponering i tiltaksområdet vil bli sett i sammenheng med arealbehov for ev. fremtidig tunnelinnslag.

Tiltak 4: Ramneskaia: videreutvikling av, herunder også etablering av nye, havneanlegg, operative flater og bygg.

Tiltak 5: Forrahaugen/Karneset: etablering av operative flater og bygg i terrenget ved Forrahaugen. Etablering av havneanlegg (brygge og båtslipp) ved Karneset.

Tiltak 6: Hjemle mulighet for masseuttak til bruk internt på Forsvarets arealer, ikke kommersielt.

Tiltak 7: Utvide kapasiteten til dagens feltlandingsplass for helikopter, dvs. etablering av ca. 4 nye landingsplasser i landskapet tilknyttet eksisterende landingsplass. Antall er ikke fastsatt, dette avklares med Forsvaret i videre planprosess.

Tiltak 8: Etablering av inngjerdet antennepark i området rett nord for eksisterende skytebaner.



Figur 35: Illustrasjonen viser flyfoto av planområdet med anvist plangrense som hvitstiplet linje. Tallene representerer foreløpig plassering av planlagte tiltak, som beskrevet over.

4.1 Alternativer for konsekvensutredningen

Konsekvensutredningen skal beskrive og vurdere virkningen av to ulike alternativer for utvikling av området:

Alternativ 0 (utredningsalternativ):

Alternativ 0 er et tenkt alternativ som fremmer en maksimal utvikling basert på gjeldende rammer, føringer og tillatelser for området. Alternativet vil være et sammenligningsgrunnlag for planalternativet i konsekvensutredningen.

Alternativ 1 (planalternativet):

Alternativ 1 fremmer en utvikling med ny bebyggelse og anlegg, inklusive anlegg i sjø, innenfor delområdene for tiltak 1-8, som beskrevet over.

5 Utredningsbehov i planprosessen og viktige problemstillinger

5.1 Krav til innhold og metode i konsekvensutredningen (KU)

Planalternativet skal undersøkes og utredes i tråd med planprogrammets føringer.

Konsekvensutredningen skal redegjøre for virkningene av planen ved å identifisere og beskrive faktorer som kan bli påvirket, samt vurdere vesentlige virkninger for miljø og samfunn.

Planprogrammet definerer at konsekvensutredningen skal bygges opp med utgangspunkt i:

- **Beskrivelse av dagens situasjon, verdier og den nåværende miljøtilstanden.**
Utredningsområdet består av planområdet og de områder som blir påvirket av planen (influensområdet).
- **Beskrivelse av tiltaket.**
- **Beskrivelse av, beregning og vurdering av tiltakets effekt, konsekvenser for de ulike temaene.**
- **Konsekvensutredningen skal inneholde en beskrivelse av de metodene som er brukt for å kartlegge virkningene.**
- **Miljødirektoratets digitale veileder M-1941 skal benyttes der den er relevant: Konsekvensutredninger for klima og miljø - Miljødirektoratet (miljodirektoratet.no). Der denne ikke er dekkende kan metodikk i Statens vegvesen håndbok V712 Konsekvensanalyser benyttes.**

Beskrivelsene skal omfatte positive, negative, direkte, indirekte, midlertidige, varige, kortsiktige, og langsiktige virkninger. Konsekvensutredningene skal utføres av personer med relevant faglig kompetanse med utgangspunkt i relevant og tilgjengelig informasjon. Hvis det mangler informasjon om viktige forhold, skal informasjonen innhentes ved hjelp av anerkjent metodikk. Dersom det i konsekvensutredningen avdekkes vesentlige negative konsekvenser av tiltaket, skal det for hvert fagtema beskrives avbøtende tiltak.

Konsekvensutredningen skal inngå i planbeskrivelsen og skal utarbeides som et ikke-teknisk sammendrag som kan leses og forstås av allmennheten.

5.2 Tabelloversikt over planfaglige temaer som skal undersøkes og konsekvensutredes

Tabellen nedenfor gir en oversikt over hvilke temaer som skal undersøkes, og hvilke temaer som skal konsekvensutredes i henhold til forskrift.



I undersøkelsene skal det vektlegges hvilke muligheter og utfordringer de ulike alternativene gir, og hvordan disse skal håndteres. I konsekvensutredningen skal konsekvensene av planalternativene belyses, og det skal vurderes og presenteres eventuelle avbøtende tiltak der det er aktuelt.

Planfaglige temaer	Temaer som skal undersøkes	Temaer som skal konsekvensutredes
Formål		x
Landskap, estetikk og stedsutvikling	x	
Naturmangfold, økosystem og miljømål		x
Landbruk, jord- og naturressurser	x	
Kulturminner og kulturmiljø	x	
Forurensning støy		x
Forurensning (luft, lys, vann og grunn)	x	
Klima og miljø (herunder mulige farer/virkninger knyttet klima eller miljø)	x	
Friluftsliv og allmenn sivil ferdsel	x	
Reindrift	x	
Samiske natur- og kulturgrunnlag	x	
Vei, trafikk, luft- og sjøfart, og mobilitet	x	
Grunnforhold land/sjø	x	
Fiskeri	x	
Teknisk infrastruktur (VAO, energiløsninger m.m.)	x	
Sosial infrastruktur (konsekvenser på lokalsamfunn)	x	
Universell utforming	x	
Følgehelse, barn og unges interesser	x	
Risiko- og sårbarhetsanalyse (ROS-analyse)	x	
Sammenstilling av temaer; samlet konsekvens	x	

5.3 Utredningsbehov i planprosessen

(Temaer som skal undersøkes har ikke krav til å følge metodikk for KU, og omfanget og format for disse vil variere ut ifra relevans til planen).

Følgende planfaglige tema skal undersøkes eller konsekvensutredes i planbeskrivelsen til det endelige planforslaget:

5.3.1 Landskap, estetikk og stedsutvikling

Det skal gis en overordnet beskrivelse av prinsipper for planlagt bebyggelse og anlegg med arealformål, hensikt og definerte områder for beliggenhet av tiltakene. Tiltakets nær- og fjernvirkning skal dokumenteres gjennom illustrasjonsplan og 3D-illustrasjoner. Det skal



vurderes hvordan tiltaket er tilpasset eksisterende omgivelser/bebyggelse. Forsvarets virke på Ramnes er gradert og unntatt offentligheten, nivå på beskrivelse og illustrasjoner av planlagte tiltak må derfor holdes på et overordnet nivå av sikkerhetsmessige hensyn.

5.3.2 Naturmangfold, økosystem og miljømål

Konsekvensutredningen og planbeskrivelsen skal gi en vurdering av hvordan naturmangfold i sjø og på land vil bli påvirket av planens tiltak, både under anleggsperioden og etter at tiltaket er ferdigstilt. Vurdering av naturmangfold skal gjøres etter naturmangfoldloven kapittel II:

- § 8 Kunnskapsprinsippet
- § 9 Føre-var-prinsippet
- § 10 Samlet belastning
- § 11 Kostnader om miljøforringelse skal belæres av tiltakshaver
- § 12 Miljøforsvarlig teknikker og driftsmetoder

Utredningene skal baseres på offentlig tilgjengelig informasjon fra databaser, kartinnsyn og tiltaksanalyse mottatt av kommunen. Supplerende kartlegginger og undersøkelser gjøres av Forsvarsbygg og Multiconsult ifm. denne planen og vil fungere som viktig underlag i konsekvensutredningene.

Fagkyndige i Forsvarsbygg vil utføre KU av naturmangfold på land, mens fagkyndige i Multiconsult vil gjøre tilsvarende utredning for områder i sjø. Naturmangfoldet skal utredes ved å kartlegge eventuelle verdifulle arter, naturtyper og -miljø, økologiske sammenhenger og fremmede arter. Konsekvenser planen vil ha på funnene skal tydelig beskrives, og ved eventuelle negative konsekvenser skal avbøtende/skadereduserende tiltak vurderes og beskrives.

Det skal også gjøres en vurdering/beskrivelse av om planen kan påvirke yngelområdet på Tjeldøya-siden mtp. f.eks. støy, og om dette området skal inngå som del av konsekvensutredningen.

5.3.3 Landbruk, jord- og naturressurser

Landbruk

Det utøves ikke landbruksvirksomhet innenfor planområdet. Beitende sau observeres fra tid til annen, uten at dette til nå har medført vesentlige konflikter for Forsvaret. Naturressursene i



området skal enkelt vurderes (verdi) med bakgrunn i at området er avsatt til reinbeite og sauebeite, samt at planen berører strandsonen og omfatter naturtyper/-miljø av verdi. Det vil enkelt redegjøres for pågående og mulige aktiviteter knyttet til beiteressurser i planområdet dersom området ikke skulle blitt videre utviklet som skytefelt (planalternativet). Dette vil måles opp mot konsekvensene av planen. Ved eventuelle negative konsekvenser vil forslag avbøtende tiltak beskrives.

Vurderingen tar utgangspunkt i eksisterende databaser, og samtaler med lokale myndigheter, grunneiere og brukerrepresentanter fra Forsvaret og Forsvarsbygg.

Jord- og naturressurser

Det er kun registrert et mindre felt med dyrkbar jord og jordbruk lengst nord i planområdet. På bakgrunn av allmenn tilgjengelig informasjon vil konsekvensene av planen på dette tema enkelt redegjøres for.

5.3.4 Kulturminner og kulturmiljø

Det er registrert flere kulturminner og kulturmiljø innenfor planområdet. Disse skal redegjøres for og beskrives, og konsekvensene av planen på disse skal tydeliggjøres for de aktuelle kulturminnene-/miljøene. Eventuelle behov for supplerende undersøkelser og/eller befaringer avklares med Fylkeskommunen, Sametinget og UiT. Forsvarsbygg har egen kulturminnefaglig avdeling som utformer nødvendig utredning knyttet dette tema, i tråd med anerkjent metodikk.

5.3.5 Forurensning støy

Det skal gjøres egen konsekvensutredning med kartlegging av støy for området, utført av SINTEF for luftfartøyer og Forsvarsbygg for støy knyttet til virksomhet på skytebaner og anlegg på land. Denne skal omfatte all støy knyttet til planlagt aktivitet innenfor planområdet, herunder skyte- og sprengingsaktivitet, helikoptertrafikk, landtransport på vei og i terreng (inklusive lette og tyngre kjøretøy), skyting fra helikopter og fra sjø (småbåter). Hvilke interesser (grunneiere, boliger, reindrift, friluftsliv med flere) som vil kunne bli berørt av støy skal komme tydelig frem av utredninger, samt forslag til eventuelle avbøtende tiltak

5.3.6 Forurensning (luft, lys, vann og grunn)

Forurensning til luft, og vann og grunn vil bli undersøkt og beskrevet. Konsekvenser og eventuelle forslag til avbøtende tiltak blir redegjort for.



5.3.7 Klima og miljø (herunder mulige farer/virkninger knyttet klima eller miljø)

Planområdet omfatter aktsomhetsområdet for flom, snø- og steinskred, jord- og flomskred, snøskred og steinsprang. I tillegg ligger deler av planområdet innenfor marin grense og sone for stormflo. Mulighet for naturfarer som konsekvens av planen, og/eller som virkning av klima- eller miljøendringer, skal vurderes og redegjøres for i planen. NVEs metodikk og veileder for kartlegging og utredning skal benyttes. Utredningene gjøres av uavhengige fageksperter på de ulike temaene.

5.3.8 Friluftsliv og allmenn sivil ferdsel

Planområdet vil komme tett innpå områder for tur- og friluftsområder, både i Tjeldsund, Evenes og Narvik kommune. Det skal undersøkes og beskrives hvordan bruken av slike områder kan påvirkes av planen, inkl. hvilke plangrep som må innarbeides for å ivareta sikkerhet. Forholdet skal også vurderes med hensyn til konsekvenser for friluftsområde i sjø.

5.3.9 Reindrift

Utredningstema omfatter tiltakets konsekvens og innvirkning på reinbeite, reindrift, og naturressurser avsatt til reinbeite innenfor planområdet, jf. Reinbeitelova.

Hele planområdets utstrekning på land overlapper med areal avsatt til reinbeite, tilhørende Grov reinbeitedistrikt. Jf. Sameloven har samiske interesser som kan berøres av en plan, konsultasjonsrett. Dialog med aktuelle reinbeitedistrikt, samt eventuelle sjøsamiske interesser skal føres fra tidlig i planprosessen med mål om å ivareta de samiske interessene gjennom plan. Tiltak knyttet til planen som kan få direkte og/eller indirekte konsekvenser for de samiske interessene skal redegjøres for, og eventuelle avbøtende tiltak skal foreslås. Reinbeite på andre siden av Ramsundet, på Tjeldøya, bør også vurderes om kan få konsekvenser av planen.

5.3.10 Samiske natur- og kulturgrunnlag

Naturen har vært et viktig grunnlag for samenes identitet, kultur og historie. Det finnes ikke noe sterkt skille mellom kultur og natur i samisk tradisjon.

Historisk har det vært samisk aktivitet i området og det er registrerte kulturminner innenfor planområdet. Planområdet benyttes fortsatt av samene som et natur- og kulturgrunnlag ifm. reindrift. Utredningene for dette tema vil inngå som del av utredningene for punkt om reindrift, naturressurser og kulturminner.



5.3.11 Vei, trafikk, luft- og sjøfart, og mobilitet

Vei og trafikk på land:

Det skal utarbeides en trafikkanalyse for offentlig og privat vei utenfor skyte- og øvingsfeltet.

Følgende tema vil være viktige i utredningen:

- Trafikksikkerhet / trafikkavvikling
- Standard på veier i og til/fra planområdet
- Atkomst, avkjørsler og eventuelle kryss
- Trafikksikkerhet og tilgjengelighet

Luftfart

Deler av planområdet vil komme innad restriksjonsområdet for restriksjonsplaner for Avinors lufthavner, konsekvensene av dette må avklares med Avinor – særlig mht. planlagt helikoptertrafikk. Forsvarets skyte- og sprengningsaktivitet antas å kunne videreføres med basis i innarbeidede prosedyrer.

Sjøfart

Ved tiltak i sjø og aktivitet rettet mot sjø, vil arealer regulert til farled og NFFF (natur, ferdsel, fiske og friluftsliv) kunne bli berørt. Forhold og konsekvenser må avklares i reguleringsplanprosessen og utformingen av planen.

Mobilitet

Dagens skyte- og øvingsfelt er stengt for allmennheten. Utstrekningen av områder unntatt offentligheten vil kunne utvides som følge av planen, men vil rette seg inn etter rammer satt av Forsvarets eiendomsgrense samt forskrift om militære forbudsområdet for Sjøforsvaret. Konsekvensene av dette for allmenn ferdsel på land og i sjø vil enkelt beskrives i planforslaget.

5.3.12 Grunnforhold land/sjø

Det skal gjennomføres grunnundersøkelser der det er relevant mht. tiltak i planområdet, på land og i sjø. Fare for ras/skred, løsmasser, områdestabilitet skal undersøkes av uavhengige fagekspertter. Eventuelle avbøtende tiltak skal foreslås.

5.3.13 Fiskeri

Utredningstema omfatter tiltakets konsekvens og innvirkning på kystnært fiske, kartlagt i Ofotfjorden sør for planområdet. Det skal vurderes om tiltaket kan få virkninger for gyteområder og fiskelokaliteter utenfor planområdet, hovedsakelig ved utfylling og ved båttrafikk gjennom områder med fiskeriaktivitet, men også som konsekvens av begrensninger på allmenn ferdsel grunnet militær tilstedeværelse.

5.3.14 Teknisk infrastruktur (VAO, energiløsninger m.m.)

Eksisterende teknisk infrastruktur skal beskrives, og behov for økt kapasitet skal vurderes. Det skal også utarbeides en vann-, avløps- og overvannsplan (VAO-plan) som skal være ferdigstilt før offentlig ettersyn.

5.3.15 Sosial infrastruktur (konsekvenser på lokalsamfunn)

Områdets sosiale infrastruktur i form av offentlige tjenester, skoler, barnehager og idrettsanlegg skal beskrives i planbeskrivelsen og hvorvidt planen kan få konsekvenser for disse.

5.3.16 Universell utforming

Krav om universell utforming beskrives og vurderes i planforslaget for å ivareta relevante hensyn for tilgjengelighet, funksjon og fleksibilitet.

5.3.17 Folkehelse, barn og unges interesser

Relevante forhold for folkehelse, og barn og unges interesser skal beskrives og konsekvensvurderes.

5.3.18 Risiko- og sårbarhetsanalyse (ROS-analyse)

Planen utløser behov for risiko- og sårbarhetsanalyse. ROS-analysen skal være i tråd med DSBs veileder og omfatte følgende tema:

- Naturbasert sårbarhet: flom, ras/skred, kvikkleire, radon, drikkevann m.m.
- Virksomhetsbasert sårbarhet: brann/eksplosjon, kraftlinjer m.m.
- Infrastruktursårbarhet: godsfrakt, trafikkstøy, trafikkfare m.m.

5.4 Sammenstilling av temaer

Det vil bli gjort en vurdering av samlet konsekvens på miljø og samfunn som følge av planen, på bakgrunn av utførte utredninger og undersøkelser beskrevet i kapittel 5.3 i planprogrammet.



6 Planprosess og medvirkning

6.1 Oppstartsmøte, varsling og planprogram

På bakgrunn av innsendt planinitiativ datert 18.09.2023, ble det avholdt oppstartsmøte med Tjeldsund kommune den 18.10.2023. Planinitiativet redegjorde for dagens aktivitet på området og Forsvarets overordnede behov og planer for fremtidig utvikling av Ramnes skyte- og øvingsfelt.

06.12.2023 ble det avholdt åpent informasjonsmøte i Ramsund, for å informere om oppstart av planarbeid for Ramnes og planprosessen. Etter innspill fra Evenes kommune i etterkant, skal det avholdes et tilsvarende møte i Evenes, der aktuelle naboer/parter i Narvik også blir invitert, ifm. at planprogram er på høring og varsel om planoppstart er kunngjort.

Planprogrammet har til hensikt å redegjøre for formålet med planarbeidet, samt belyse hvilke problemstillinger som anses som viktige å undersøke i forbindelse med miljø og samfunn.

Samtidig som planprogrammet legges ut på høring vil det bli varslet oppstart av planarbeidet gjennom en kunngjøringsannonse i Harstad tidende, og via brev til naboer og offentlige instanser. Kunngjøringen vil også publiseres på hjemmesidene til Tjeldsund, Evenes, og Narvik kommune. Etter høringsperioden skal alle innspill oppsummeres og kommenteres, og eventuelle endringer i planprogrammet utføres. Deretter fastsettes det reviderte planprogrammet av planmyndigheten i Tjeldsund kommune.

6.2 Medvirkning

Medvirkningsprosessen skal igangsettes så tidlig som mulig i planarbeidet. Standard varsling etter plan- og bygningsloven § 5-1 og § 5-2 legges til grunn for planarbeidet. Allmennheten, berørte parter og naboer vil bli informert når forslaget til reguleringsplan legges ut til offentlig ettersyn. Planprogrammet vil også legges ut på Tjeldsund kommunes nettsider.



Behov for informasjonsmøter/åpne møter for Tjeldsund, Evenes og Narvik, avklares med berørte kommuner.

Konsultasjoner med samiske interesser:

- Første dialogmøter med representanter fra henholdsvis Grov og Tjeldøy reinbeitedistrikt ble avholdt høsten 2023. Møtene ble holdt separat for de to distriktene.
- Etter ønske fra Grov reinbeitedistrikt planlegges det for en felles befaringsplan for vinter/vår 2024 med Grov, Forsvarsbygg og LPO.
- Tjeldøy reinbeitedistrikt ser ikke behov for flere møter, men skal holdes orientert ved utsendelse av planprogram på høring samt planforslag, der de selv tar initiativ til eventuelt behov for nytt konsultasjonsmøte.

6.3 Fremdrift

Tabellen under viser estimert fremdrift og viktige milepæler i planprosessen.

Planprosess	Faser i planarbeidet	Ansvar	Estimert fremdrift
Planprogram/ oppstart av planarbeid	Utarbeide forslag til planprogram	LPO arkitekter AS	November 2023- februar 2024
	Høring av forslag til planprogram/ varslingsoppstart planarbeid (6 uker)	Tjeldsund kommune (planutvalget) og LPO arkitekter AS	Mars - april 2024
	Medvirkning - Informasjonsmøte	LPO arkitekter AS/Forsvarsbygg	Desember 2023 (Ramsund) Mars 2024 (Evenes/Narvik)
	Bearbeiding etter høring og oppsummering av innkomne merknader	LPO arkitekter AS/Forsvarsbygg	Mai 2024
	Fastsetting av planprogram	Tjeldsund kommune	Juni 2024
Utarbeiding av planforslag med	Utarbeiding planforslag med konsekvensutredning	LPO arkitekter AS/Forsvarsbygg	Juni – november 2024



konsekvensutredning	Utredninger/ stedsanalyse	LPO arkitekter AS og ekstern konsulent	Mai – august 2024
	1.gangsbehandling planforslag	Tjeldsund kommune (planutvalget)	November 2024
Offentlig ettersyn/ høring	Offentlig ettersyn/ høring	Tjeldsund kommune og LPO arkitekter AS	Februar 2025
	Bearbeiding planforslag	LPO arkitekter AS	Mars-april 2025
	2.gangsbehandling	Tjeldsund kommune (planutvalget)	April 2025
2. gangs behandling/ Vedtak		Formannskapet	Mai 2025
		Kommunestyret	Juni 2025